

# As teorias implícitas de futuros licenciados em Educação Física da UFRN e da UERN

MARCELO PEREIRA MARUJO  
LIDIANE ESTEVAM LIMA MARUJO  
ISAURO BELTRÁN NÚÑEZ

Universidade Federal do Rio Grande do Norte, Brasil

---

## Importância do estudo

As pesquisas sobre o pensamento do professor constituem ponto de partida para o estudo sobre as Teorias Implícitas, já que estas se relacionam com a sua prática cotidiana. Assim, as Teorias Implícitas colaboram para a (re)construção, tanto do pensamento quanto da ação dos professores. Porque, para mudar a prática temos que mudar o pensamento. As Teorias Implícitas dos futuros licenciados em educação física devem (re)construir novos conhecimentos no sentido de serem direcionadas à formação docente. Nessa perspectiva, acreditamos que este estudo pode fornecer subsídios teóricos às agências formadoras a fim de colaborar para a mobilização do pensamento de futuros licenciados sobre a educação física e o seu ensino, objetivando assim uma melhor formação e profissionalização.

## Problemática

A problemática desta pesquisa centra-se na necessidade de se repensar a formação de futuros licenciados em Educação Física de maneira a romper com o ensino baseado na racionalidade técnica e academicista. Por conseguinte, direcionando a formação atual a partir de uma perspectiva construtivista, que supere as visões academicistas e instrumentais da formação. Acreditamos que os futuros licenciados em Educação Física, enquanto técnicos, distanciam-se da construção de conhecimentos, influenciando as suas Teorias Implícitas sobre a atividade docente.

## Categorias teóricas

No que concerne às categorias teóricas, nos apoiaremos nas seguintes: Teorias Implícitas, Formação e Profissionalidade. Dessa forma, observaremos na seqüência os nossos respectivos posicionamentos sobre as mesmas:

- **TEORIAS IMPLÍCITAS:** As Teorias Implícitas se definem como uma síntese de conhecimentos culturais e de experiências pessoais que utilizamos na nossa vida diária. Trata-se de um

*Revista Iberoamericana de Educación*

ISSN: 1681-5653

n.º 46/5 – 25 de junio de 2008

EDITA: Organización de Estados Iberoamericanos  
para la Educación, la Ciencia y la Cultura (OEI)



pensamento prático ou de um conhecimento cotidiano. São construídas pelos indivíduos num contexto social compartilhado pelo grupo cultural. As Teorias Implícitas enquanto elementos do pensamento são bases para a ação. São teorias porque constituem um conjunto mais ou menos integrado e consistente de idéias. São versões incompletas e simplificadas da realidade. Consideram-se implícitas porque os indivíduos não têm consciência delas, isto é, não são acessíveis pela consciência. São difíceis de serem externalizadas. Expressam-se quando a atividade tem uma orientação pragmática que exige um ponto de vista sobre a realidade (Marrero, 1988; Rodrigo, Rodríguez, Marrero, 1993; Delgado, Licona, 2002).

- **FORMAÇÃO:** A formação constitui um processo de construção da identidade profissional. Inclui a aprendizagem considerada por nós como um processo de reconstrução de conhecimentos, ou seja, de trabalhar as Teorias Implícitas de forma reflexiva e crítica (Ramalho, Núñez, Gauthier, 2003; Núñez, Ramalho, 2004; Marcelo García, 1987/1999).
- **PROFISSIONALIDADE:** A profissionalidade é uma das dimensões da Profissionalização<sup>1</sup>. Esta tem seu processo externo que é profissionalismo e o seu processo interno que é a profissionalidade. Portanto, nos deteremos na profissionalidade, que prioriza a (re)construção de competências e saberes necessários para o desenvolvimento das atividades profissionais relativas à docência. E ainda, à construção de novos conhecimentos e competências que estão atreladas às mudanças das Teorias Implícitas (Ramalho, Núñez, Gauthier, 2003).

## Objetivo e questão de estudo

O objetivo do estudo é conhecer as Teorias Implícitas de futuros licenciados em Educação Física sobre a educação física e o seu ensino. A questão de estudo é saber que Teorias Implícitas sobre a educação física e o seu ensino podem ser apreendidas de futuros licenciados em educação física.

## Questões teóricas e metodológicas

As questões teóricas e metodológicas dos estudos sobre as Teorias Implícitas, na seqüência, nos subsidiarão para compreender mais a relação das Teorias Implícitas e o Pensamento do Professor. O desenvolvimento evolutivo desse paradigma iniciou-se com o processamento das informações. Logo, por intermédio de uma corrente cognitiva, as Teorias Implícitas, inicialmente, começaram a ser estudadas através da observação e da entrevista, e anos depois a corrente construtivista, que estamos defendendo, passou a estudar as Teorias Implícitas através de um Questionário Normativo.

---

<sup>1</sup> **PROFISSIONALIZAÇÃO** – A profissionalização é entendida como um desenvolvimento sistemático da profissão, fundamentada na prática e na mobilização/atualização de conhecimentos especializados e no aperfeiçoamento das competências para a atividade profissional. Trata-se de um processo não apenas de racionalização de conhecimentos, mas sim de crescimento na perspectiva do desenvolvimento profissional (Ramalho, Núñez, Gauthier, 2003).

## Questionário normativo

O questionário é normativo porque segue algumas regras e procedimentos peculiares e necessários mediante a sua classificação e, em especial, para que o seu objetivo seja eficazmente alcançado. Ainda, o Questionário é Normativo porque tornou-se uma norma para se apreender as Teorias Implícitas. Esse questionário normativo para apreender as Teorias Implícitas foi desenvolvido por Marrero (1988) em seus estudos na Espanha no final da década de 80. Este instrumento foi desenvolvido a partir de investigações sobre a história da pedagogia. Nessa ocasião foram caracterizados 5 momentos, que eclodiram, e posteriormente foram denominadas as seguintes Teorias: Tradicional - Técnica - Ativa - Construtiva - Crítica. Posteriormente foram transformadas, após apreensões das Teorias Implícitas de certos grupos investigados, sobre as supracitadas teorias, as seguintes Teorias Pedagógicas: Dependente - Produtiva - Expressiva - Interpretativa - Emancipatória. Anos mais tarde, também na Espanha, foi realizado um estudo das mesmas características por Delgado Noguera e Martínez Licona (2002); embora, sobre a Educação Física. Nessa oportunidade os referidos docentes apreenderam as Teorias Implícitas de futuros professores de Educação Física sobre as Tendências da Educação Física e o seu ensino.

## Modelo de questionário normativo

O Questionário Normativo (modelo abaixo) utilizado em nosso estudo está composto de 50 questões. Cada 10 questões se relacionam com uma Tendência; todavia estão estrategicamente distribuídas de forma aleatória no questionário a fim de não direcionar nem facilitar possíveis relações. Neste questionário é de fundamental importância lembrar que cada Questão representa um "ponto de vista" que se relaciona com uma Tendência. Para cada questão estão relacionados 8 níveis (0 à 7), onde somente poderá ser associado um nível por questão. Logo, a associação dos investigados a cada questão, a qual possui uma possibilidade de aceitação ou não em níveis que variam de 0 (zero) a 7 (sete), representam o índice de identificação ou não com cada uma das respostas. Portanto, cada resposta representa uma Tendência da Educação Física.

QUESTIONÁRIO NORMATIVO								
QUESTÕES	Níveis de concordância com as Tendências							
	0	1	2	3	4	5	6	7
1-								
2-								
3-								
N=50-								

## Tendências da Educação Física

As Tendências da Educação Física, provenientes de estudos históricos sobre a Educação Física e o seu ensino, que fundamentaram as investigações dos supracitados pesquisadores espanhóis, foram as mesmas que nos propiciaram apreender as Teorias Implícitas de futuros licenciados em Educação Física da UFRN e da UERN. Estas Tendências são: a da Saúde, a Educativa, a Recreativa, a Expressiva e a do Rendimento.

Numa mesma trajetória, por analogia aos procedimentos desenvolvidos nas referidas investigações tivemos o cuidado de fazer um levantamento histórico sobre a Educação Física e seu ensino no Brasil e as Tendências da Educação Física e, especialmente, relacionarmos os conteúdos que sustentam as Tendências da Educação Física no contexto espanhol aos documentos oficiais que legalizam o ensino da Educação Física no Brasil, tanto na Licenciatura com as DCCEF<sup>2</sup>/ Resolução 07/2004-CEN/CES<sup>3</sup> como no Ensino Médio com os PCNEM<sup>4</sup>/Lei 9.394/96<sup>5</sup>.

## Tendências em distintos contextos

Mediante essas associações, constatamos que os conteúdos das Tendências da Saúde, da Educativa, da Recreativa, da Expressiva e do Rendimento extraídas do contexto da Educação Física e do seu ensino na Espanha possuem consideráveis semelhanças aos conteúdos que direcionam o ensino da Educação Física no Brasil; isto, após serem criteriosamente relacionados/associados. Dessa forma, consideramos procedente, diante da consonante relação que subsidia as Tendências nos dois contextos, apreender as Teorias Implícitas de futuros licenciados das distintas instituições de ensino superior apoiados nas mencionadas Tendências da Educação Física.

## Contexto da pesquisa

O estudo foi desenvolvido no estado do Rio Grande do Norte, especialmente, nas cidades de Natal e Mossoró. Em Natal na Universidade Federal do Rio Grande do Norte/UFRN – Campus Capim Macio e em Mossoró na Universidade Estadual do Rio Grande do Norte/UERN – Campus Central. Participaram desta pesquisa 62 futuros licenciados: 28 da UFRN e 34 da UERN. As 2 turmas são do primeiro período, em formação inicial, do curso de Licenciatura em Educação Física. A turma da UFRN foi admitida no 2º semestre de 2003 e cursa no período noturno e a turma da UERN foi admitida no 1º período de 2004 e cursa no período matutino. A grande maioria foi oriunda do Ensino Médio, apenas 6 foram admitidos pelo sistema de reingresso.

## Caracterização dos futuros licenciados

Os componentes da pesquisa, em relação ao sexo, apresentaram-se nas seguintes proporções: 59,7% do sexo masculino e 40,3% do sexo feminino. No concernente a faixa etária 77,4% estão compreendidos até 25 anos, embora, 46,8% estejam na faixa etária até 20 anos e na faixa etária de 21 à 25 anos 30,6%. Os solteiros são 83,9% dos investigados e 88,4% não possuem dependentes. Concluíram o Ensino Médio, entre o ano de 2000 à 2003, 67,7%. Somente estudam 69,4% e 30,6% estudam e também

---

<sup>2</sup> Diretrizes Curriculares para o Curso de Educação Física no Brasil.

<sup>3</sup> RESOLUÇÃO N.º 7, de 31 de Março de 2004 – Institui as Diretrizes Nacionais para os cursos de graduação em Educação Física, em nível superior de graduação plena.

<sup>4</sup> Parâmetros Curriculares Nacionais para o Ensino Médio.

<sup>5</sup> Lei de Diretrizes e Bases da Educação Nacional que vem conferir uma nova identidade ao Ensino Médio.

trabalham, entretanto, 93,9% não possuem nenhuma experiência profissional, isto está comprovado onde a grande maioria, num percentual de 98,4%, externou não possuir registro no Conselho Regional de Educação Física.

## Estratégias metodológicas

As Teorias Implícitas do professorado têm sido estudadas em diferentes perspectivas: pela psicologia cognitiva (Santamaria, 2004) – como processamento da informação – que privilegia a observação e a entrevista como estratégia metodológica. Dentro da perspectiva socioconstrutivista as Teorias Implícitas são apreendidas pelo uso de questionários específicos para tal objetivo (Marrero, 1988).

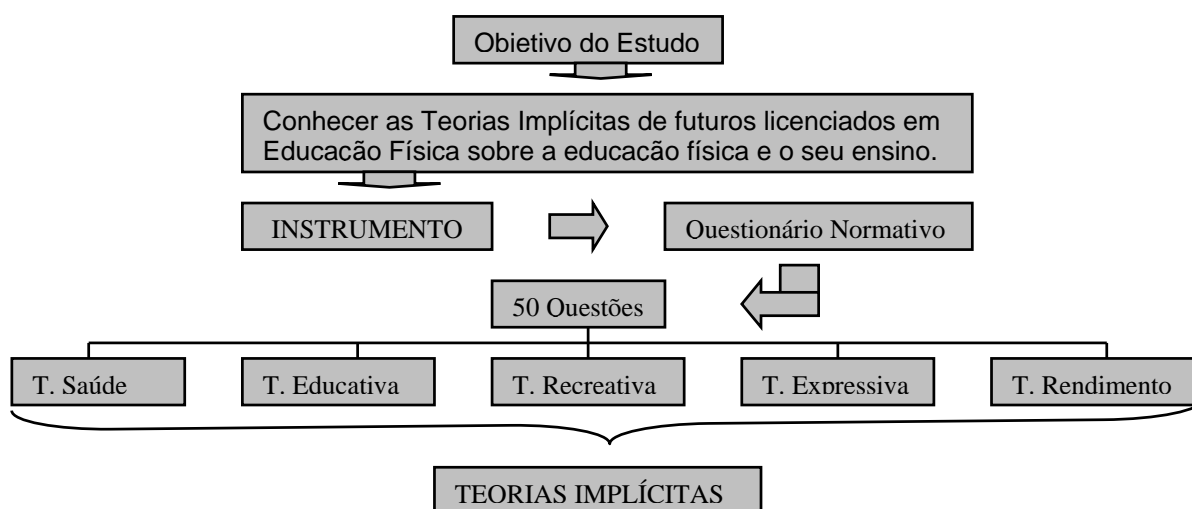
O questionário é um instrumento adequado para os estudos das Teorias Implícitas porque de maneira indireta nos possibilita informar sobre a concepção que os alunos têm sobre a realidade: a educação física, o esporte, o ensino, dependendo do tipo de questionário que elaboramos. (Marrero, 2004).

O questionário foi traduzido e discutido com professores que dominam a língua espanhola, os quais puderam interpretar e dar os sentidos necessários às perguntas em português. A tradução não é somente um problema semântico, requer uma validação “transcultural” (Espinosa García, Román Galán, 1998).

## Instrumento da pesquisa

QUESTIONÁRIO NORMATIVO – Este instrumento de coleta de dados nos propiciou, mediante um critério sistemático e já respaldado por estudos clássicos sobre as Teorias Implícitas, apreender as Teorias Implícitas sobre a educação física e o seu ensino de futuros licenciados em educação física. Pois, como foi descrito anteriormente, as 50 questões associadas às 5 diferentes Tendências da Educação Física nos possibilitaram tal feito. Assim sendo, da mesma forma nos favoreceu conhecer as Teorias Implícitas que os futuros licenciados da UFRN e da UERN têm sobre a Educação Física e o seu ensino.

### RELAÇÃO DO OBJETIVO – INSTRUMENTO – DADOS COLETADOS



## Processamento das informações

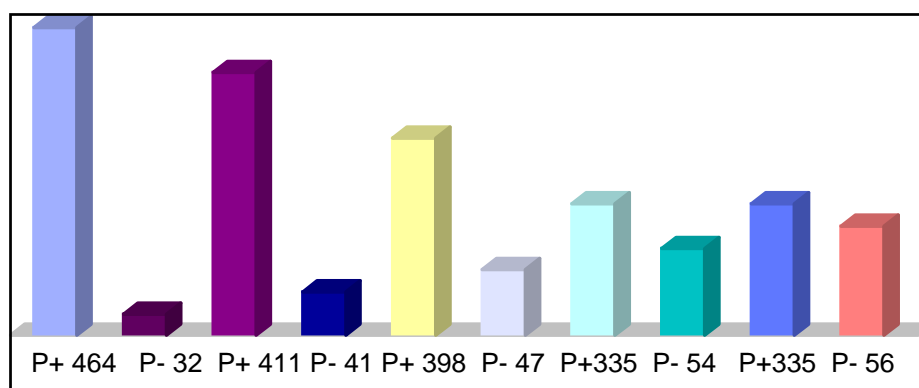
As informações foram processadas através do software MODALISA 4.5<sup>6</sup>. Este programa de Computação auxiliou de forma considerável no tratamento dos dados; assim, melhorando a qualidade e, sobretudo, agilizando o processamento das informações. Ademais, possibilitou o uso da Estatística Descritiva; por conseguinte, facilitando a interpretação, a organização e a representação dos dados no que concerne às freqüências e aos gráficos.

O Questionário Normativo foi apresentado a especialistas em Educação e em Educação Física. Mediante o resultado da análise dos proficientes profissionais nos asseguramos que a aceitação do questionário normativo produzido para o contexto espanhol está apto e acessível para ser aplicado aos futuros licenciados do curso de Educação Física participantes da pesquisa no contexto brasileiro.

A conclusão dos mencionados profissionais das distintas áreas corroborou os nossos levantamentos sobre a Educação Física e o seu ensino no Brasil. O questionário normativo após sua tradução poderia ser aplicado e não causaria nenhum problema de entendimento para os alunos da UFRN e da UERN, o que no momento de sua aplicação foi comprovado; conseqüentemente, o seu precípuo objetivo, isto é, apreender as Teorias Implícitas dos futuros licenciados, foi realizado.

Os resultados foram apurados após uma confrontação de níveis de polaridades, tanto positiva quanto negativa, como representa o gráfico abaixo, o qual nos possibilita observar os maiores níveis de aceitação e, ainda, relacioná-los aos menores níveis. Dessa maneira, captamos as questões mais aceitas e dentre estas, as menos influenciadas pelos maiores índices de rejeição. Os respectivos níveis através das suas médias compuseram os níveis de polaridade da seguinte forma: os níveis 0, 1 e 2 representaram as rejeições e os níveis 5, 6 e 7 as aceitações relacionadas às questões sobre as diversas Tendências da Educação Física.

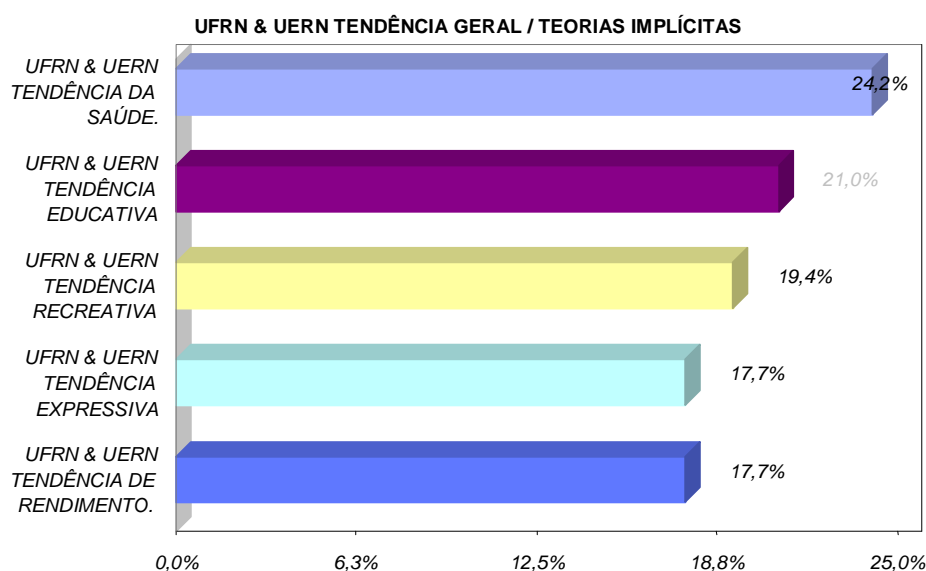
NÍVEIS DE POLARIDADE



<sup>6</sup> MODALISA 4.5 – Software utilizado para tratamento de dados qualitativos. Programa obtido pelo intercâmbio da UFRN, através da Linha de Pesquisa: Formação e Profissionalização Docente com a Universidade de Paris VIII – França.

## Resultados

Na seqüência, observaremos os resultados obtidos em números efetivos provenientes das médias entre as polaridades e já transformados em números percentuais. Dessa forma, objetivamos facilitar um melhor entendimento no concernente à proporcionalidade dos resultados e, ainda, contribuir para uma melhor compreensão através da visualização gráfica.



As Teorias Implícitas apreendidas de futuros licenciados em Educação Física da UFRN e UERN, apresentadas em números percentuais são as seguintes:

- Tendência da Saúde: 24,2%
- Tendência Educativa: 21,0%
- Tendência Recreativa: 19,4%
- Tendência Expresiva: 17,7%
- Tendência de Rendimento: 17,7%

## Conclusão do estudo

O estudo nos possibilitou apreender as Teorias Implícitas através do Questionário Normativo. Os resultados evidenciam a predominância das Tendências da Saúde e Educativa, seguidas, respectivamente, das Tendências Recreativa, Expressiva e de Rendimento.

Nessa perspectiva, acreditamos que as Teorias Implícitas apreendidas são necessárias para se trabalhar na formação inicial com intuito de aproximar o pensamento dos futuros licenciados às propostas formativas.

Portanto, temos por certo que o fato de conhecermos as Tendências da Educação Física dos futuros licenciados contribui para saber qual será a função da Educação Física na instituição e, conseqüentemente, na sociedade.

## Bibliografia

- CONSELHO NACIONAL DE EDUCAÇÃO: Câmara de Educação Superior. *Diretrizes Curriculares Nacionais do Curso de Graduação em Educação Física*. Disponível em: <www.confef.com.br>. Acesso em: 15 nov. 2004.
- DELGADO NOGUERA, M. A., e ZURITA MOLINA, F.: *Estudio de las teorías implícitas de la Educación Física en la formación inicial de los maestros en las diferentes especialidades. Qué opinan los futuros maestros?* Disponível em: <www.feadef.gov.es>. Acesso em: 20 jul. 2002.
- ESPINOSA GARCÍA, J., e ROMÁN GALÁN, T. (1998): "La medida de las atitudes usando las técnicas de likert y de diferencial semántica", en: *Enseñanza de las Ciencias*. vol. 16, n.º 3.
- MARCELO GARCÍA, C. (1987): *El pensamiento del profesor*. Ediciones CEAC: Barcelona.
- (1999): *Formação de Professores: Para uma mudança educativa*. Porto Editora: Portugal.
- MARRERO, J. A. (1988): *Teorías implícitas y planificación del profesor*. Universidad de La Laguna. Tesis Doctoral no publicada.
- MARRERO, Javier Acosta: *Teorías Implícitas*. Mensagem recebida por <e-mail:jmarrero@ull.es> em 17 ago. 2004.
- MINISTÉRIO DA EDUCAÇÃO/SECRETARIA DE EDUCAÇÃO MÉDIA E TECNOLÓGICA (1999): *Parâmetros Curriculares Nacionais: Ensino Médio. Ciências Humanas e suas Tecnologias*. Ministério da Educação: Brasília.
- NÚÑEZ, I. B., e RAMALHO, B. L. (Org.) (2004): *Fundamentos do Ensino-Aprendizagem no Novo Ensino Médio: das Ciências Naturais e Matemática*. Porto Alegre: Sulina.
- RAMALHO, B. L.; NÚÑEZ, I. B., e GAUTHIER, C. (2003): *Formar professor – profissionalizar o ensino: perspectivas e desafios*. Porto Alegre: Sulina.
- RODRIGO, M. J.; RODRÍGUEZ, A., e MARRERO, J. (1993): *Las teorías implícitas: una aproximación al conocimiento cotidiano*. Ed. Visor: Madrid.
- SANTAMARIA, S.: *Qué es la Psicología Cognitiva?* Disponível em: <www.monografias.com/trabajos15/psicologia-cognitiva/psicologia-cognitiva.shtml> Acesso em: 18 jul. 2004.