

## Clases particulares en España: implicaciones en las desigualdades educativas

### *Private tuition in Spain: its implications for educational inequalities*

Ariadne Runte-Geidel

Facultad de Humanidades y CC. de la Educación, Universidad de Jaén, España

Artículo recibido: 11/04/13; evaluado: 30/10/13 - 25/11/13; aceptado: 29/01/14

#### Resumen

Estudios internacionales han detectado la creciente expansión de la utilización de las clases particulares de refuerzo educativo por parte de estudiantes de la educación básica a nivel mundial. La importancia de estudiar este fenómeno reside en su implicación con cuestiones fundamentales para las políticas educativas como pueden ser la equidad y la libertad de elección. Los estudios ya realizados demuestran que la utilización de estas clases se relaciona con las familias de alto estatus socioeconómicos y cultural. Este artículo analiza la utilización de las clases particulares por los alumnos de la Enseñanza Secundaria Obligatoria en el contexto español de la última década, por medio de la información proporcionada por el estudio PISA. El estudio tiene como propósito ampliar la información científica sobre este tema, pues ha sido poco investigado a nivel nacional, pero tiene gran relevancia internacional e importantes implicaciones sobre la equidad en educación. Se trata de un estudio transversal que utiliza la muestra española de PISA 2009 y los datos referentes al uso de clases particulares de la misma, contenidos en los cuestionarios complementarios a las pruebas de rendimiento. Los resultados evidencian diferencias significativas en el uso de estas clases, relacionadas con el nivel socioeconómico y cultural de las familias, el género del alumnado, también si es inmigrante o no y respecto al tipo de escuela, si pública o privada/concertada. Estas diferencias en la utilización de las clases particulares indican la necesidad de políticas educativas reguladoras de estas actividades, bien como de más investigaciones sobre el tema.

**Palabras clave:** educación comparada, clases particulares, políticas educativas, igualdad, equidad.

---

#### Abstract

Research at an international level has shown that in recent years there has been substantial growth in the use of private classes as an educational reinforcement for students in compulsory education. This subject is closely intertwined with other fundamental issues in education policy such as fairness and freedom of choice, making it an important field for investigation. Previous research has shown that parents who organize private tuition for their children tend to come from the highest socioeconomic and cultural strata of society. This article analyzes the use of Shadow Education by students of Compulsory Secondary Education in the Spanish context of the last decade, through information provided by PISA. This is intended to expand the scientific information on this subject which has been little investigated nationally, but has great international significance and has important implications for equity in education. We therefore decided to explore the consequences of the growth in shadow education for equality in education in Spain. This is a cross-sectional study using the Spanish sample of PISA 2009 and data regarding the use of private tuition collected in the Student Questionnaire and School Questionnaire. These differences in the use of private tuition suggest that further investigation is required and that policies regulating this sector should be introduced.

**Keywords:** comparative education, private tutoring, education policy, equality, equity.

Revista Iberoamericana de Educación / Revista Ibero-americana de Educação

ISSN: 1681-5653

n.º 64/2 – 15/03/2014

Organización de Estados Iberoamericanos para la Educación, la Ciencia y la Cultura (OEI-CAEU)

Organização dos Estados Ibero-americanos para a Educação, a Ciência e a Cultura (OEI-CAEU)



## 1. Introducción

Los actuales sistemas públicos educativos de la Unión Europea conviven con un sistema alternativo que le es paralelo y que está conformado por un cada vez más amplio sector privado. Dicho sector está compuesto prioritariamente por las clases particulares de refuerzo y apoyo educativo, ya sean a nivel de profesores particulares que se ofrecen, o bien a través de páginas webs que llegan a mover miles de usuarios que buscan y ofrecen estos servicios, o aun a través de grandes empresas y academias nacionales o multinacionales que ofrecen inúmeros servicios de clases, no solo para la recuperación de contenidos curriculares, sino clases de idiomas, de preparación para oposiciones y etcétera.

Este sistema paralelo, conocido en la literatura científica internacional como *shadow education*, ha crecido considerablemente en las últimas décadas en diferentes países del mundo. Sin embargo, hasta ahora no ha recibido la debida atención, ni por parte de los investigadores del área, ni por parte de los gobernantes responsables de las políticas educativas, a pesar de las profundas implicaciones políticas y sociales que el tema supone.

Los estudios internacionales sobre esta cuestión ponen de manifiesto que las clases particulares se han incrementado de forma muy significativa en los últimos años (Bray, 1999, 2010, 2011; Baker et al, 2001; Southgate, 2009). Un reciente informe preparado para la Comisión Europea por Marc Bray y la red de expertos NESSE revela que este fenómeno de expansión de las clases particulares no se ha dado de manera uniforme dentro de la UE, sino que las tasas más altas se dan precisamente en los miembros del sur de Europa, tales como Portugal, Grecia y España, mientras los países nórdicos parecen no haber sido afectados por este fenómeno (Bray, 2011). El mismo documento hace especial hincapié en el problema que supone el crecimiento de este sector privado para la equidad educativa, pues mantiene las ventajas competitivas de las clases sociales que de por sí ya tienen más éxito y privilegios. Por lo tanto, lo más relevante en los altos niveles de utilización de las clases particulares, es la amenaza que este sistema alternativo supone a la equidad educativa.

Prácticamente todas las investigaciones internacionales llevadas a cabo ponen de manifiesto que existe un claro sesgo de clase social en la utilización de las clases particulares, pues el uso de este tipo específico de enseñanza, que como ya se ha dicho es privada y se financia con los fondos propios de las familias, frecuentemente ha sido relacionada con altos niveles socioeconómicos y educativos de estas familias (Bray, 1999; Buchmann, 2002).

En este sentido, el estudio de Silova (2010), llevado a cabo con una amplia muestra de estudiantes de los países balcánicos y de Asia central, indica que las clases particulares no son accesibles a todos los estudiantes porque suelen ser caras. Precisamente aquellos alumnos cuyos niveles de bienestar económico familiar están por debajo de la media nacional son los que menos utilizan las clases particulares. El estudio revela además, que aquellos estudiantes con mejores posibilidades socioeconómicas acceden a los mejores servicios de clases particulares, ya sea en la forma de profesores particulares o en academias privadas. Finalmente, el mismo estudio pone de manifiesto que las familias donde los padres poseen altos niveles educativos (educación superior completa o incompleta) utilizan más las clases particulares que las familias con menor formación, indicando que los padres con mejor nivel educativo reconocen los beneficios potenciales de invertir en clases particulares para sus hijos.

En España, el uso de las clases particulares es uno de los más altos de la UE y ronda los 60% entre el alumnado de educación secundaria, quedándose solamente por detrás de Grecia (Runte-Geidel, 2013; Junta de Andalucía, 2011, Southgate, 2009). Aunque en España no se haya verificado un incremento importante del uso de estas clases en la última década como ha pasado en otros países, esta elevada tasa de utilización, incluso cuando es comparada con los países de la OCDE u otros países participantes en el estudio PISA 2009 (Runte-Geidel, 2013), indica la necesidad de profundizar en el estudio de este tema dentro del territorio nacional.

Por otro lado, en España existen referencias que indican que la literatura pedagógica sobre las desigualdades educativas ha aumentado significativamente en los últimos años, sobre todo publicaciones con estudios llevados a cabo con mayor rigurosidad científica, (Ferrer et al, 2010). En este sentido, el uso de datos provenientes de estudios internacionales, como puede ser el estudio PISA, garantiza el rigor científico tanto en función del tamaño de la muestra, como respecto a los instrumentos de recogida de datos y sus posibilidades de análisis.

Otras dimensiones de las desigualdades en el uso de las clases particulares se refieren o bien al hecho de pertenecer a un ambiente urbano o rural o, incluso, en función del género del estudiante. Vivir en el campo o en la ciudad provoca diferencia en la utilización de las clases particulares, pues los estudiantes de áreas urbanas tienen más facilidad de acceso y utilizan más estos recursos que aquellos que viven en zonas rurales (Silova, 2010). Por otro lado, estudios sobre el tema llevados a cabo en países miembros de la UE revelan que chicos y chicas no hacen el mismo uso este tipo de clases (Vella y Theuma, 2008 y Ventura et al, 2008).

El objetivo de este trabajo es ampliar los conocimientos sobre el uso de las clases particulares de refuerzo educativo en España, teniendo en cuenta que hay muy poca investigación nacional realizada sobre este tema (Pedró, 2012). Lo que se pretende con este estudio es de alguna manera trazar el perfil del alumnado que en mayor medida hace uso de este sector. El objetivo principal es verificar si existen desigualdades en el uso de estas clases en España y para ello analizaremos los datos de PISA 2009 relacionados con el género de los utilizadores, el nivel socioeconómico de sus familias, la procedencia del alumnado en cuanto a país de nacimiento y también en cuanto al tipo de escuela que frecuentan, si pública o privada/concertada.

## 1.1 Información preliminar sobre las clases particulares en España

Una de las primeras referencias sobre el uso de clases particulares en España proviene del periodo franquista, cuando el profesorado recibía una remuneración insuficiente y necesitaban complementarla con una práctica conocida como las denominadas "permanencias". Estas actividades se desarrollaban en la propia escuela después de finalizado el horario escolar y se trataba tanto de clases particulares para aquellos alumnos que no seguían los contenidos adecuadamente, como clases preparatorias para el examen de acceso al bachillerato (Parra, 2009).

La relevancia que está alcanzando este fenómeno educativo también se pone de manifiesto en los Informes de la Evaluación de Diagnóstico realizados por diferentes Comunidades Autónomas. Destacamos los dos realizados por la Junta de Andalucía (2009-2010, pp. 96 a 101; 2010-2011, pp. 66 a 72), pues destinan un apartado específico sobre las ayudas externas que el alumnado recibe para hacer las tareas escolares.

Los resultados presentados revelan que las clases particulares, privadas o en academias, que reciben los alumnos andaluces de secundaria obligatoria varían entre el 60% y el 50%.

Asimismo el informe de Evaluación de Diagnóstico de Cantabria (2011, pp. 214) indica brevemente que hasta un 25% del alumnado asiste a una academia para recibir clases particulares. El mismo informe elaborado por la Junta de Extremadura (2011, pp. 71 a 83) refiere que hasta un 85% del alumnado de Secundaria recibe ayuda fuera del centro para realizar sus tareas escolares, sin embargo no discrimina entre ayudas prestadas por las familias y las clases particulares. El Informe de la Evaluación Diagnóstica realizada en 2007 por Catalunya, indica que un 10% del alumnado recurre a la ayuda de profesores particulares o academias para hacer sus deberes, además informa que un 36% acude a clases de idiomas y un 17% toma clases de informática (CSDSE, pp 182). En el Principado de Asturias la Fundación de Investigaciones Educativas y Sindicales (Álvarez Fernández et al, 2009) ha llevado a cabo una encuesta con alumnado Asturiano de secundaria y revela que hasta un 59% del alumnado hace uso de las clases particulares, bien para perfeccionar el idioma, bien para mejorar el expediente académico, aunque la mayoría afirma utilizarlas para aprobar los exámenes.

El sector privado es el que más se beneficia de este mercado de clases. En la última década han proliferado distintas empresas de gestión de clases particulares, conformando un nuevo sector que llega a mover más de 300 millones de euros anuales. Estas empresas realizan la labor de intermediación entre los profesores que se ofrecen para impartir clases a domicilio y aquellos padres que buscan estos servicios. El éxito de estas empresas es tal que algunas de ellas (Educa-System, Acadomia, Talenta o Educabitat) han creado franquicias en diferentes provincias del país y otras cuentan con largas trayectorias en países vecinos como Francia. El coste medio de estos servicios varía mucho según el nivel de estudios, la materia y las horas semanales impartidas, en todo caso, todas ellas exigen el pago de una matrícula inicial que puede variar entre 75 euros (las más caras) hasta los 18 euros (Vásquez-Reina, 2007).

## 1.2 Relevancia de políticas educativas e investigación en el sector

Las clases particulares han existido en Europa durante décadas e incluso siglos, pero en tiempos anteriores de la historia tuvieron poca repercusión por su pequeño alcance social, ya que mayormente han sido utilizadas exclusivamente por las élites sociales y por lo tanto han tenido pocas implicaciones sobre los sistemas educativos nacionales. Posiblemente esta sea una de las razones porque el tema no haya sido tratado ni por los investigadores, ni por las políticas educativas locales (Bray, 2011)

Sin embargo, mientras el sector se expande rápidamente por Europa y el mundo, se va haciendo necesario concienciar tanto a los científicos sobre la necesidad de datos estadístico fiables sobre el alcance, la intensidad y las implicaciones sociales del uso de clases particulares, como se hace imprescindible sensibilizar a los políticos sobre la importancia de reconocer la existencia de este sistema educativo paralelo al formal. Los gobernantes deberían tomar decisiones sobre qué aspectos se deberían incentivar y cuáles cohibir para evitar el ensanchamiento de las desigualdades sociales, de forma que estas decisiones se reflejasen en la legislación y las políticas educativas del país. Igualmente, más investigaciones serias sobre el tema ayudarían a alertar sobre las señales que el rápido crecimiento de este nuevo sector está enviando respecto a las dificultades del sector formal de la enseñanza (Bray, 2011).

Por otro lado es conocido que hay una serie de aspectos antiéticos relacionados con la falta de reglamentación de las clases particulares, como por ejemplo que en algunos países sean los propios profesores ordinarios quienes impartan clases a sus pupilos (Silova, 2010), o que no se paguen impuestos sobre estas rentas, o aun que no existan normas que garanticen la calidad profesional de los profesores que se ofrecen.

Además es un sector que mueve unas cantidades de ingresos importantes, por ejemplo en España se estima que el sector de clases particulares es el responsable por un movimiento de más de 450 millones de euros anuales, sin embargo es un sector que al presente aún carece de regulación. En Lituania por ejemplo, la Ley de Educación de 2003 introdujo el concepto de "profesor independiente" y establece tanto sus obligaciones como las normas éticas que regulan la profesión (Gallardo, 2010).

La página web de Educa-system (2011), una de las grandes empresas del sector, ha publicado en junio de 2011 la información de que un grupo parlamentario había presentado una iniciativa para regularizar el sector de "servicios a las personas" entre los cuales se incluyen las clases particulares. La proposición del partido político CiU presentada en el Congreso de Diputados, pretende legalizar estas actividades que por un lado presentan un enorme potencial para generar empleos y evitaría así al aumento de empleos sumergidos y, por otro lado, serviría para regular un sector que mueve enormes cantidades de dinero negro al año.

## 2. Metodología

El estudio que exponemos en el presente artículo, se lleva a cabo de forma transversal y utiliza exclusivamente los datos de PISA 2009, como la última edición publicada del proyecto. Se han utilizado como fuentes de información los cuestionarios de contexto que son aplicados junto con las pruebas de rendimiento en PISA 2009: concretamente el Cuestionario de Estudiantes y el Cuestionario para Centros. De este último se ha utilizado concretamente la variable *SCHLTYPE* que indica el tipo de financiación del centro para identificar centros Públicos o Privados/Concertados.

La asociación con el uso de clases particulares se ha estudiado del siguiente modo: para las variables cuantitativas se ha considerado el test de comparación de medias de muestras independientes de Welch. Asimismo, se ha estimado la diferencia de puntuaciones de los dos grupos aportando el intervalo al 95% de confianza para la misma. Sin embargo, para las variables categóricas, se ha realizado el test de independencia *chi* cuadrado, teniendo en cuenta que dichas variables se adecuan a una escala ordinal. También se ha obtenido la OR como medida de "riesgo" de utilización de clases particulares al ir avanzando en la escala.

### 2.2 Variables

Explicada (dependiente):

Se utiliza el indicador "clases particulares" creado especialmente para este trabajo, el cual asume valor 1, cuando el alumno sí utiliza clases particulares (contesta *SÍ* a por lo menos una de las variables relacionadas), y valor 0 (cero) cuando el alumno no utiliza este tipo de clases en ninguna de las modalidades ofrecidas por el cuestionario de estudiantes de PISA 2009.

### VARIABLES EXPLICATIVAS (INDEPENDIENTES):

Como variables explicativas utilizamos diferentes indicadores para determinar el nivel sociocultural de los alumnos y sus familias, bien como su país de origen, y también la pertenencia del alumnado a centros públicos o privados/concertados.

Las variables utilizadas para estos análisis asumen nombres distintos en las etiquetas de la base de datos de PISA 2009 y por esto se presenta a continuación una tabla que relaciona cada variable con su etiqueta, para mejor comprensión de los gráficos que se presentarán en este apartado.

Tabla 1  
Nombres de las variables y sus etiquetas en la base de datos PISA 2009

VARIABLE	ETIQUETA
ESCS	INDEX OF ECONOMIC, SOCIAL AND CULTURAL STATUS
HISEI	HIGHEST PARENTAL OCCUPATIONAL STATUS (SEI)
CULTPOSS	CULTURAL POSSESSIONS AT HOME
HSECATEG	HIGHEST PARENT WHITE COLLAR/BLUE COLLAR CLASSIFICATION
HISCED	HIGHEST EDUCATIONAL LEVEL OF PARENTS (ISCED)
SCHTYPE	SCHOOL OWNERSHIP

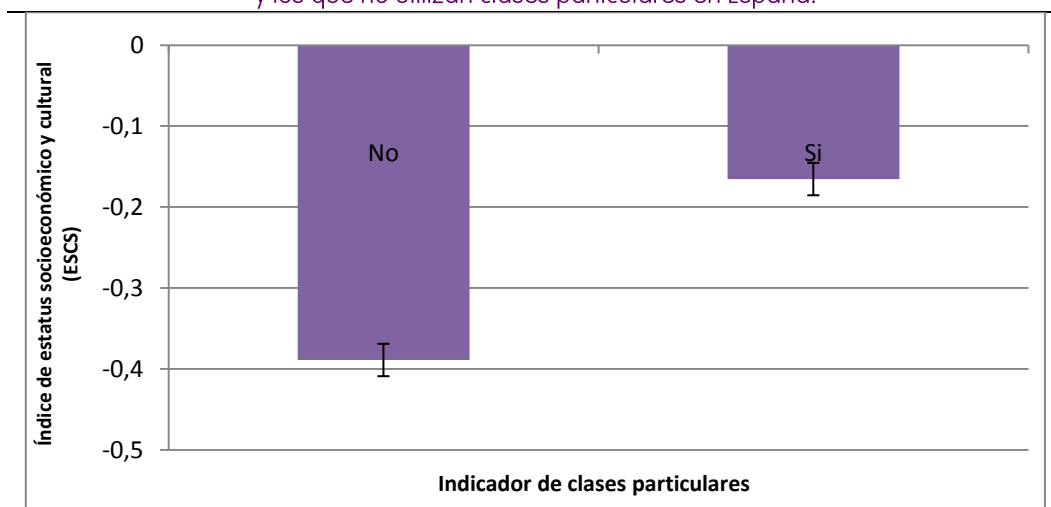
Fuente: Tabla de elaboración propia tomando como fuente el manual de PISA 2000

## 3. Resultados

### 3.2 Estatus Social, Económico y Cultural (ESCS):

El índice **ESCS** creado por PISA indica el nivel socioeconómico y cultural de las familias. En el caso de España confirma los datos de otros estudios relacionados con este tema, donde se muestra que las familias con nivel socioeconómico y cultural más alto son aquellas que más se benefician de las clases particulares para mejorar los resultados académicos de sus hijos.

Gráfico 1  
Nivel medio e IC (95%) del ESCS de los que utilizan y los que no utilizan clases particulares en España.



El recorrido de este índice en España es de -5,3 a +3,4 puntos.

Fuente: Gráfico de elaboración propia tomando como fuente los datos de PISA 2009.



Una encuesta realizada por el Instituto Nacional de Estadística en 2007, aporta algunos datos interesantes sobre el gasto que hacen los hogares españoles en actividades de apoyo fuera del centro educativo de los hijos en edad escolar. Por ejemplo, el gasto medio anual por estudiante en estas actividades era entonces de 660 euros, pero este gasto varía mucho según la ocupación laboral del sustentador principal de la familia:

TABLA 2  
Gasto medio por estudiante/usuario en euros según  
la ocupación laboral del sustentador principal

Ocupación Laboral	Actividades extraescolares de apoyo fuera del centro
Total	660
Dirección de las empresas y de las Administraciones públicas	727
Técnicos y profesionales	669
Empleados de tipo administrativo y trabajadores de servicios y de comercio	640
Artisanos, trabajadores cualificados, operadores y montadores	650
Trabajadores no cualificados	495

Fuente: Tabla de elaboración propia tomando como fuente los datos del INE (2007)

Los datos indican que cuanto mayor es la calificación laboral del principal sustentador, mayor es el nivel de gastos que la familia tiene con actividades de apoyo fuera del centro educativo del estudiante, lo que corrobora los resultados de nuestro estudio.

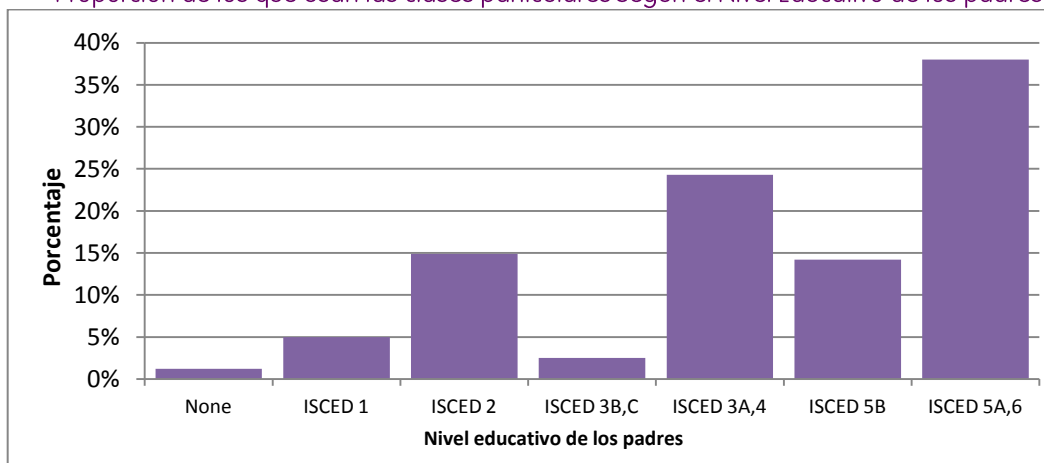
### 3.3 Nivel Educativo Familiar (HISED):

En relación al nivel educativo de los padres, el análisis de los resultados también confirman la hipótesis inicial de este trabajo: que el uso de clases particulares está relacionado con aquellas familias cuyos niveles educativos son más elevados.

En este caso el test *chi* cuadrado de la variable HISSED es significativo ( $P < 0.1\%$ ; 6 g.l.), indicando que el uso de clases particulares no es el mismo en todas las categorías. La tabla de contingencia indica que el uso de clases particulares está asociado a las familias con nivel educativo 5 y 6 (educación universitaria y de posgrado), mientras su no utilización está asociada con los niveles de educación más bajos (1 y 2), o sea las familias sin estudios o que solamente finalizaron la Educación Primaria. El gráfico 2 pone de manifiesto los incrementos en el uso de clases particulares que suponen pasar de los niveles educativos más bajos a los más altos:

GRÁFICO 2

Proporción de los que usan las clases particulares según el Nivel Educativo de los padres.



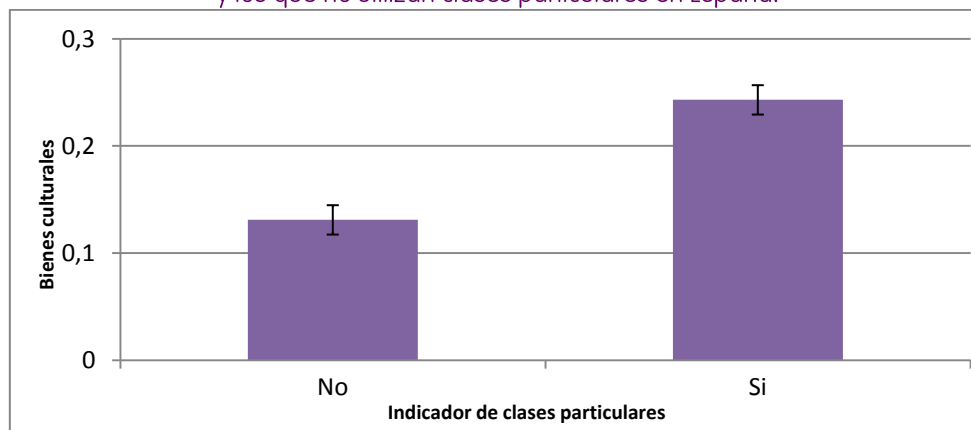
Fuente: Gráfico de elaboración propia tomando como fuente los datos de PISA 2009.

### 3.4 Nivel Cultural (CULTPOSS):

Otro indicador creado por PISA y que influye en el nivel socioeconómico y cultural de las familias es la variable **CULTPOSS**, que mide el nivel cultural de las familias en base, por ejemplo, al número de obras de arte o de libros que poseen. Los resultados indicados en el gráfico 3 muestran que el nivel cultural de las familias que utilizan clases particulares es significativamente mayor que el nivel de aquellas que no utilizan este recurso.

Gráfico 3

Media e IC (95%) del nivel cultural familiar de los alumnos que utilizan y los que no utilizan clases particulares en España.



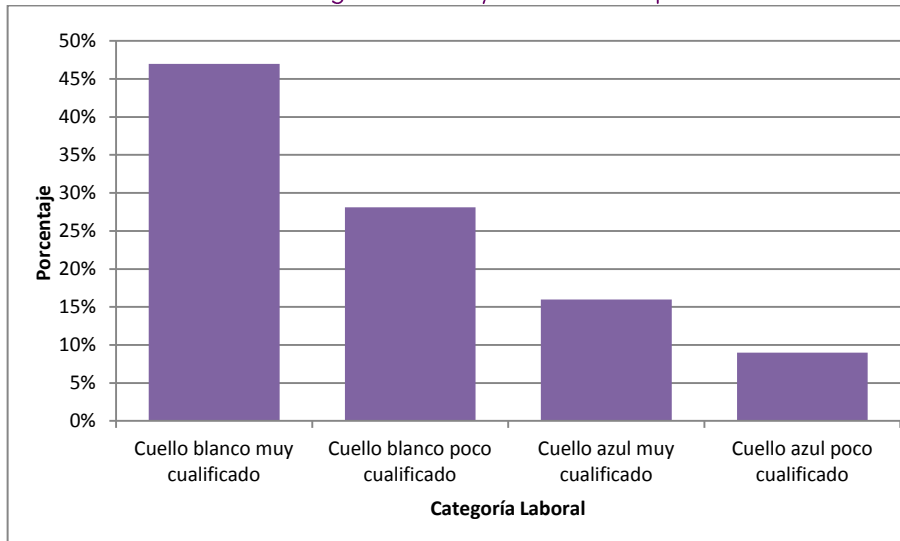
Fuente: Gráfico de elaboración propia tomando como fuente los datos de PISA 2009.

### 3.5 Estatus Laboral (HSECATEG):

Otro indicador a tener en cuenta es el estatus laboral de las familias. En este caso el nivel medio del estatus ocupacional familiar es significativamente mayor en el grupo que utiliza las clases particulares (nivel de significación  $P < 0.1\%$ ). El gráfico 4 indica esta variación progresiva en el uso de clases particulares al pasar de una categoría laboral más baja a una más alta.



GRÁFICO 4  
Categoría laboral y uso de clases particulares



Fuente: Gráfico de elaboración propia tomando como fuente los datos de PISA 2009.

Estos resultados evidencian claramente la existencia de desigualdades sociales en la utilización de clases particulares. Confirman que también en España, como a nivel mundial, este perfil familiar está asociado con los niveles socioeconómicos y culturales más elevados de la sociedad. O sea, tanto si tenemos en cuenta el índice de PISA para medir el nivel socioeconómico y cultural familiar (ECSC), como si utilizamos el índice de nivel educativo (HISED), o bien si utilizamos las variables desagregadas que componen el ECSC (CULPOSS y HSECATEG), encontramos que siempre son las familias con una posición socioeconómica y cultural más elevada las que mayormente utilizan esta modalidad de clases. Evidentemente el hecho que éstas sean costeadas por las propias familias es la causa más probable. Otros estudios internacionales realizados sobre el tema (Southgate, 2009; Silova, 2010; Bray, 2011) corroboran estos resultados.

### 3.6 Tipología de centro: Público o Privado

Si nos referimos a la tipología de centro y modalidad de enseñanza, los resultados demuestran que hay diferencias estadísticamente significativas entre las frecuencias de uso de las clases particulares según el tipo de escuela (Test  $\chi^2$  con 2 g.l. significativo:  $P < 0,1\%$ ). El análisis de residuos revela que las diferencias se deben a que el alumnado de escuela pública asiste en menor medida a clases particulares que lo hace el alumnado de escuela privada o concertada. Estas diferencias en la utilización de las clases particulares supone una *odds ratio* de 1.3 (como intervalo al 95% de confianza: 1.21, 1.35), o sea, la probabilidad de utilizar clases particulares es 1,3 veces mayor si el estudiante frecuenta escuelas privadas o concertadas que si estudia en escuelas públicas.

No obstante, esta relación se debe al perfil del alumnado que frecuenta un tipo u otro de escuela, pues aunque la legislación española (LOE, 2006) haya establecido criterios para evitar que las escuelas concertadas utilicen medidas de carácter segregador en la selección del alumnado (como el cobro de cualquier tipo de tasas), generalmente el alumnado que asiste a centros de carácter privado o concertados pertenece a un estatus socioeconómico y cultural más alto que aquellos otros que frecuentan la escuela pública (Valiente, 2008). Los centros de carácter concertado, según los análisis estadísticos realizados en el presente estudio, son los que más utilizan las clases particulares (hasta un 66% de su alumnado) y hasta un

88% del alumnado que frecuentan estos centros pertenecen a familias de las categorías profesionales más altas (*White collars*). Quizás pueda resultar un dato redundante, precisamente cuando ya habíamos verificado que el alumnado procedente de niveles socioeconómicos más elevados son los que más utilizan las clases particulares, pero, al mismo tiempo, es interesante verificar que los resultados se correlacionan mutuamente. Además, estos datos aportan nuevas perspectivas sobre las políticas educativas y su relación con la segregación escolar y la desigualdad educativa en el sistema educativo español.

El uso de las clases particulares, tanto como la elección de centros educativos privados o concertados, forma parte de las estrategias que las familias utilizan para que sus hijos e hijas tengan las mejores oportunidades, para que no pierdan puestos en la carrera hacia los mejores puestos en la sociedad y para que cumplan con eficacia las metas impuestas por el credencialismo y la meritocracia.

### 3.7 En relación al género

Se observa que también existe asociación estadísticamente significativa entre el género del alumnado y las clases particulares. ( $\chi^2 = 25.6$ ; 1 g.l.  $P < 0.001$ ). Se verifica que, de todo el alumnado que recibe clases particulares, el 62% son niñas y el 38% niños. El efecto, en términos de la *odds ratio* es:  $OR = 1.14$ ;  $IC_{95\%} = (1.08; 1.20)$ , es decir, la probabilidad de recibir clases particulares es 1.14 veces mayor si el alumnado en cuestión es del género femenino.

Este hecho podría explicarse por la alta demanda laboral del sector de la construcción en la última década en España, lo que ha provocado un abandono escolar masivo al final de la educación secundaria obligatoria predominantemente por parte de los estudiantes de sexo masculino, por la facilidad de inserción laboral en dicho sector. Por el contrario, la preocupación en proseguir los estudios secundarios y prepararse adecuadamente para la entrada en la universidad, ha sido más elevado entre las chicas.

### 3.8 Nacionalidad

También la nacionalidad está asociada significativamente con la asistencia a clases particulares ( $\chi^2 = 59.9$ ; 1 g.l.  $P < 0.001$ ). El 92% del alumnado que recibe estas clases ha nacido en España, frente al 8% que son inmigrantes.

Esta diferencia tan acentuada podría explicarse en función de las diferencias culturales en cuanto a la percepción sobre la necesidad, utilidad y beneficios de las clases particulares por parte de las familias españolas y aquellas que provienen de otros países. Sin embargo, probablemente son las diferencias socioeconómicas las que más pesan sobre el hecho que el alumnado inmigrante utilice considerablemente menos este recurso para la mejora de sus resultados académicos. Además, Dronkers *et al* (2012) afirman que los resultados académicos de los inmigrantes pueden verse afectados no solamente por variables familiares, sino que también por ciertas características de los propios centros escolares, afirmando que para algunos inmigrantes los sistemas más comprehensivos son más favorables, mientras que para otros grupos los sistemas con un nivel moderado de estratificación son los menos perjudiciales.

## 4. Conclusiones

Con este estudio hemos pretendido verificar si existen desigualdades en el uso de las clases particulares en España. Los resultados encontrados evidencian claramente la existencia de desigualdades en el uso de este tipo de clases, dejando claro que privilegian ante todo el estatus socioeconómico. Estos resultados indican que la llamada "educación en la sombra" (*shadow education*), semejante a lo que pasa en la educación formal, está fuertemente relacionada con la reproducción de las diferencias sociales. Aunque no se haya utilizado directamente el concepto de clase social, es evidente que las variables utilizadas apuntan a una estratificación social en la utilización de esta modalidad educativa. Un análisis en mayor profundidad sobre la elevada utilización de clases particulares, simultaneadas con el sistema educativo, está poniendo sobre la mesa nuevamente, una serie de elementos a considerar en cuanto a los factores que inciden en nuevas desigualdades. Es difícil determinar de forma taxativa con este trabajo, si el uso de las clases particulares aumenta las desigualdades sociales o si solamente se trata de un reflejo de éstas. Otros estudios han intentado relacionar el uso intensivo de estas clases y los rendimientos académicos del alumnado, como forma de demostrar que la frecuencia e intensidad de uso de clases particulares influyen en mejores resultados académicos y, a través de ellos, este sector del alumnado alcanzaría los niveles más altos de la sociedad, sin embargo estos estudios no fueron del todo concluyentes (Baker et al, 2001).

Por otro lado, España se identifica, precisamente por los datos obtenidos a través de PISA, como uno de los países con los mejores niveles de equidad social (Ministerio de Educación, 2007; p. 44). Sin embargo, otros estudios ponen de manifiesto fuertes diferencias inter centros, sobre todo si se tiene en cuenta el perfil socioeconómico del alumnado que opta por la escuela pública o la concertada/privada (Valiente, 2008 y 2012).

La expansión y generalización de las clases particulares, como un sistema educativo paralelo en todo el mundo, puede estar justificada por la preocupación de las familias por la calidad de la educación de sus hijos, simbolizada mediante la obtención de los imprescindibles certificados escolares en todos los niveles, avalada también por la creciente importancia de acopio de capital cultural, indispensables hoy día para competir en un mercado laboral cada vez más exigente y complejo.

Consideramos que la trascendencia e implicaciones que este nuevo sector trae para la educación y para la actual sociedad del conocimiento, se hace necesario desarrollar políticas reguladoras de estas actividades.

## Referencias Bibliográficas

- ÁLVAREZ FERNÁNDEZ, M.V., ÁLVAREZ LÓPEZ, A., BORQUE LÓPEZ, L *et al* (2009). Encuesta al alumnado asturiano de Secundaria. *Cuadernos FIES*, 12, 1-8.
- BAKER, D., AKIBA, M., LE TENDRE, G. Y WISEMAN, A. (2001). Worldwide Shadow Education: Outside-School Learning, Institutional Quality of Schooling, and Cross-National Mathematics Achievement. *Educational Evaluation and Policy Analysis*, 23, 1-17.
- BRAY, M. (1999). *The Shadow Education System: Private Tutoring and Its Implications for Planners*. Paris: UNESCO, International Institute for Educational Planning. Recuperado de

- [http://www.iiep.unesco.org/fileadmin/user\\_upload/Info\\_Services\\_Publications/pdf/2009/Bray\\_Shadow\\_education.pdf](http://www.iiep.unesco.org/fileadmin/user_upload/Info_Services_Publications/pdf/2009/Bray_Shadow_education.pdf)
- BRAY, M. (2010). Researching shadow education: methodological challenges and direction. *Asia Pacific Educational Review*, 11, 3-13.
- BRAY, M. & NESSE NETWORK (2011). *The Challenge of Shadow Education*. European Commission. Bruselas, Bélgica. Recuperado de <http://www.nesse.fr/nesse/activities/reports>
- BUCHMANN, C. (2002). Getting Ahead in Kenya: Social Capital, Shadow Education, and Achievement. En *Schooling and Social Capital in Diverse Cultures*, 133-159. Oxford: Elsevier Science Ltd.
- CONSELL SUPERIOR D'AVALUACIÓ DEL SISTEMA EDUCATIU (2007). *L'avaluació de l'educació primària 2007: Informes d'avaluació n°16*. Barcelona, España: Novatessa S.L.
- DRONKERS, J., VAN DER VELDEN, R. Y DUNNE, A. (2012). Why are Migrant Students Better Off in Certain Types of Educational Systems or Schools than in Others? *European Educational Research Journal*, 11 (1), 11-44.
- EDUCA-SYSTEM (2011). *La política se interesa por las clases particulares*. Recuperado de <http://www.clasesadomicilio.net/2011/06/la-politica-se-interesa-por-las-clases.html>
- EDUCA-SYSTEM (2012). *Regularizar las clases particulares, un beneficio para todos*. Recuperado de <http://www.clasesadomicilio.net/2012/09/regularizar-las-clases-particulares-un.html>
- FERRER, F., VALIENTE, O. Y CASTEL, J.L. (2010). Los resultados de PISA-2006 desde la perspectiva de las desigualdades educativas: la comparación entre Comunidades Autónomas en España. *Revista Española de Pedagogía*, 245, 23-48.
- GALLARDO, L. (2010). *Clases particulares: ¿Merece la pena el esfuerzo?* Recuperado de <http://www.aprendemas.com/Reportajes/PI.asp?Reportaje=19142010>
- GOBIERNO DE CANTABRIA (2011). *Informe: Evaluación de Diagnóstico 2009-2010 de Cantabria*. Santander, España: Consejería de Educación del Gobierno de Cantabria.
- Instituto Nacional de Estadística – INE (2007). *Encuesta sobre el Gasto de los Hogares en Educación*. Recuperado de <http://www.ine.es/jaxi/menu.do?type=pcaxis&path=/t13/p460/2007/&file=pcaxis>
- JUNTA DE ANDALUCÍA (2010). *Evaluación de Diagnóstico 2009-2010. Informe de Resultados*. Sevilla, España: Agencia Andaluza de Evaluación Educativa.
- JUNTA DE ANDALUCÍA (2011). *Evaluación de Diagnóstico 2010-2011. Informe de Resultados*. Sevilla, España: Agencia Andaluza de Evaluación Educativa.
- JUNTA DE EXTREMADURA (2011). *Informe de la Evaluación de Diagnóstico 2011*. Recuperado de <http://recursos.educarex.es/pdf/InformedeResultadosdeEvaluaciondeDiagnostico2011.pdf>
- LEY ORGÁNICA DE EDUCACIÓN 2/2006 de 3 de mayo.
- MINISTERIO DE EDUCACIÓN Y CIENCIA (2007). PISA 2006 Programa para la Evaluación Internacional de alumnos de la OCDE – Informe Español. Secretaría general Técnica, Madrid, España.
- PARRA, J.M. (2009): La evolución de la enseñanza Primaria y del trabajo Escolar en nuestro pasado Histórico reciente. *Tendencias Pedagógicas*, 14, pp. 145-158.
- PEDRÓ, F. (2012). Políticas públicas sobre apoyo y refuerzo educativo: evidencias internacionales. *Revista de Educación*, n° extraordinario, 22-45.
- RUNTE-GEIDEL, A. (2013). La incidencia de las Clases Particulares en España a través de los datos de PISA. *Revista Española de Educación Comparada*, 21, 249-282.
- SILOVA, I. (2010). Private tutoring in Eastern Europe and Central Asia: policy choices and implications. *Compare*, 40 (3), 327-344.
- SOUTHGATE, D. (2009). *Determinants of Shadow Education: A Cross-National Analysis*. (Tesis Doctoral). Disponible en la base de datos ProQuest Dissertations and Theses (AAT 305214498).
- VALIENTE, O. (2008). ¿A qué juega la concertada? La segregación escolar del alumnado inmigrante en Cataluña (2001-06), *Profesorado - Revista de currículum y formación del profesorado*, 12(2) 1-12.
- VALIENTE, O. (2012). ¿Tiene sentido hablar de dualización educativa? *Cuadernos de Pedagogía*, 425, 43-47.

- VÁSQUEZ-REINA, M. (2007). *Empresas de clases particulares*. Eroski consumer. Recuperado de <http://www.consumer.es/web/es/educacion/extraescolar/2007/10/19/170860.php>
- VELLA, A. y THEUMA, M. (2008): *Various Aspects behind Private Tuition: A Study among Form 4 Secondary Schools*. (Tesis de doctorado inédita) University of Malta, Malta.
- VENTURA, A., COSTA, J.A., NETO-MENDES, A. y AZEVEDO, S. (2008): Dimensão e Características da Frequência de Explicações no 12º Ano: do Local ao Nacional. En Costa, J.A., Neto-Mendes, A. y Ventura, A. (eds.), *Xplika: Investigação sobre o Mercado das Explicações* (pp.119-145). Aveiro: Universidade de Aveiro.