

MEMORIA 2012 DE LA REVISTA IBEROAMERICANA DE EDUCACIÓN

1. INTRODUCCIÓN

La *Revista Iberoamericana de Educación (RIE)* es una publicación de carácter científico, editada por el Centro de Altos Estudios Universitarios (CAEU) de la Organización de Estados Iberoamericanos para la Educación, la Ciencia y la Cultura (OEI). Durante veinte años de edición viene recogiendo las opiniones más destacadas sobre temas educativos y experiencias innovadoras, en especial en la región iberoamericana.

Desde el CAEU, la RIE se encuentra dirigida por un acreditado grupo académico, compuesto por un Consejo de Redacción, órgano encargado de realizar la función de controlar la selección y la toma de decisiones de los contenidos que conforman cada número de las revistas; mientras que el Consejo Asesor y el Comité Científico, son los órganos externos encargados de marcar, orientar y redireccionar la política científica de la revista, así como las líneas de investigación a potenciar.

Durante este año, debido a las nuevas tendencias en materia de publicaciones científicas, donde prevalecen las ediciones electrónicas sobre las de papel, se decidió cambiar la política de edición de la revista impresa, pasando a publicarse sólo en formato electrónico. Hecho que nos hace además mantenernos fieles al compromiso adquirido por nuestra Organización con el medioambiente y su sostenibilidad.

Este cambio nos obligó a realizar una pequeña reestructuración de nuestra publicación, pasando a cohabitar en nuestra página web dos revistas electrónicas con diferente número de ISSN: que interactúan entre sí (anexo 1).

- La *Revista Iberoamericana de Educación (versión monográfica) (1022-6508)*, de carácter cuatrimestral, da continuidad a la antigua versión impresa, conservando la secuencia en su numeración, el mismo número de ISSN y, sobre todo, las mismas

políticas de contenido en su edición, tratando un tema central de carácter monográfico, con artículos que abordan la cuestión desde distintas perspectivas teóricas o experiencias socioculturales.

- La *Revista Iberoamericana de Educación (versión digital)* (1681-5653), de periodicidad mensual, sigue manteniendo la función de complementar a través de sus diversas secciones, ahora a la nueva versión monográfica, en la divulgación de esos otros espacios temáticos que por su interés actual también son demandados en nuestra comunidad científica.

La edición anual de esta memoria, elaborada por el Consejo de Redacción en coordinación con el Consejo Asesor y el Comité Científico de la *RIE*, tiene como objetivo dar transparencia al proceso editorial en la selección y publicación de trabajos, para ello queremos hacer partícipes a nuestros lectores de las incidencias y de los datos estadísticos más relevantes que reflejaron la elaboración de sus tres números monográficos, así como la de sus respectivos boletines de la revista digital, editados durante el año 2012. Para dar mayor claridad y poder facilitar su lectura, hemos optado dividir, como en ocasiones anteriores, este proceso editorial en cuatro fases: recepción, evaluación, edición y difusión e impacto.

2

2. RECEPCIÓN

Durante el año 2012 se recibieron en nuestra redacción para gestionar 710 artículos, algo inferior a los 833 recibidos en el año anterior, pero aun así se mantiene un incremento interanual medio del 6,3% durante los 6 últimos años (gráfico 1). Los trabajos llegaron desde la casi totalidad de los países que representan la región iberoamericana, escritos en los dos idiomas oficiales de la *RIE*, con una proporción aproximada del portugués respecto al español de 1 a 5, relación que se mantuvo también en su publicación (gráfico 2).

La recepción de los trabajos para ambas versiones de la *RIE* se gestionan a través de un formulario¹ alojado en la web de la revista, desde esta plataforma se especifican los requisitos formales para su registro en una base de datos con el fin de canalizarlos, según sus características o descriptores a las diversas secciones de las revistas. Los trabajos de la versión monográfica se reciben tras convocatorias públicas difundidas en la

¹ Ver: http://www.rieoei.org/formulario_colaboraciones.php

GRÁFICO 1
Trabajos recibidos
(Años 2005-2012)

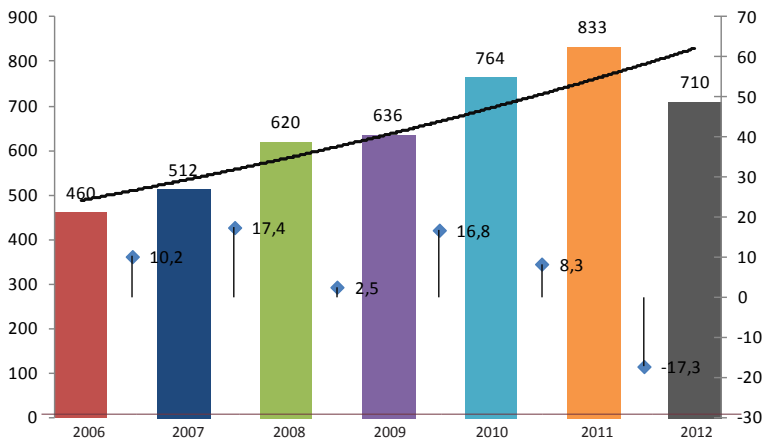
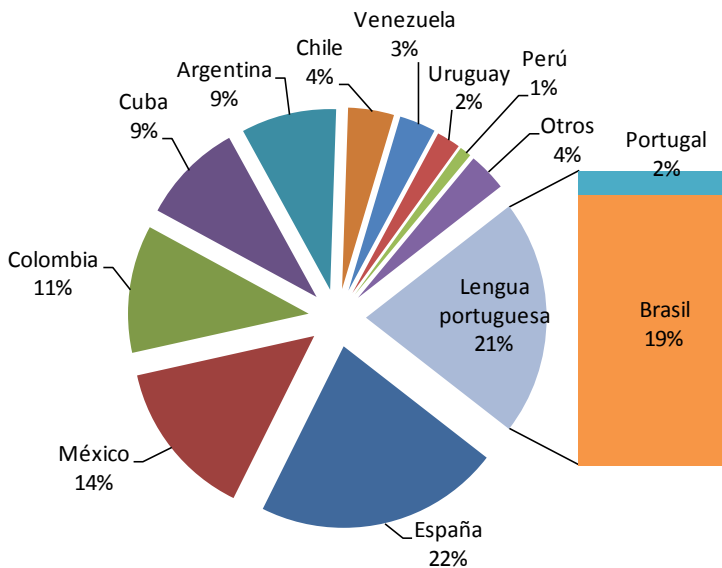


GRÁFICO 2
País de procedencia de los trabajos recibidos
(Año 2012)

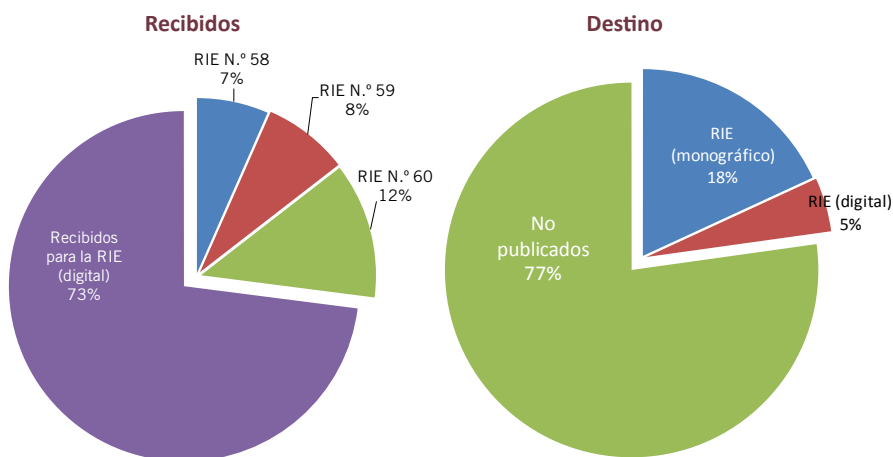


web de la revista, junto con los boletines digitales de suscripción gratuita y de las redes sociales institucionales, en cambio en la versión digital sus aportaciones se reciben por la iniciativa libre de nuestros lectores.

De todos los trabajos que se recibieron en la redacción durante este año, algo más del 25% se postularon a los tres monográficos. Su distribución fue la siguiente: 47 artículos para evaluar en el monográfico del n.º 58 (enero-abril); 56 para el n.º 59 (mayo-agosto) y 89 para el n.º 60 (septiembre-diciembre) (gráfico 3). La coordinación de estos monográficos fue asignada a expertos reconocidos en dichas áreas. Una de las características de la versión monográfica es que de los 10 artículos aproximados que lo configuran, hasta un máximo del 50% pueden ser invitados por los coordinadores. De hecho, esta situación se produjo con 5 trabajos para el n.º 58 y 5 para n.º 59; mientras que para el 60 todos los artículos que se publicaron se recibieron por convocatoria pública.

GRÁFICO 3
Porcentaje de trabajos recibidos
y destino de los postulados al monográfico
(Año 2012)

4

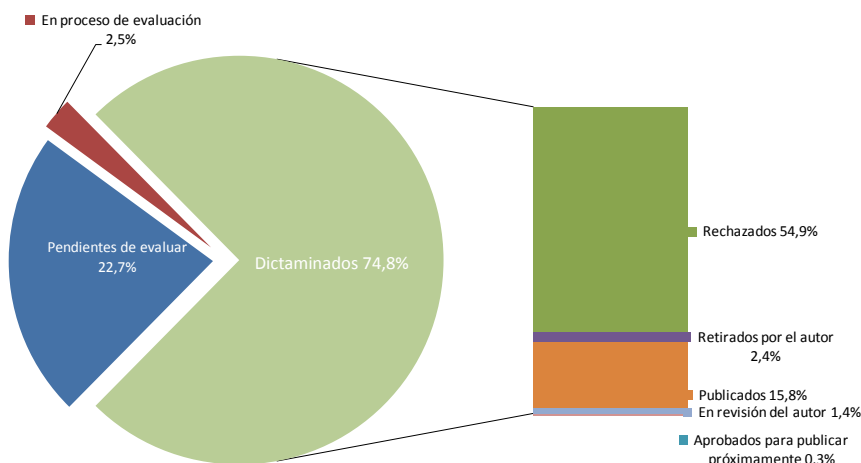


3. EVALUACIÓN

Todos los trabajos recibidos, ya sean de encargo como de libre participación, cumplieron como requisito indispensable para su edición, en cualquiera de sus dos modalidades –monográfica o digital–, una revisión a través del sistema ciego por pares realizada por especialistas externos al Consejo de Redacción de la RIE. Además, los artículos fueron asignados a los árbitros de acuerdo a sus competencias temáticas en educación, con el fin de conseguir la máxima calidad científica. En este año el número de evaluadores² que colaboraron se incrementó a algo más de 100, abarcando casi todas las nacionalidades de Iberoamérica.

Tomando como referencia el día 1 de marzo de 2013, fecha de cierre de esta memoria, para representar los siguientes datos estadísticos, podemos decir que de los 710 trabajos recibidos durante 2012, 531, el 74,8%, ya han sido evaluados, tarea que esperamos completar antes del próximo 30 de septiembre de este año (gráfico 4).

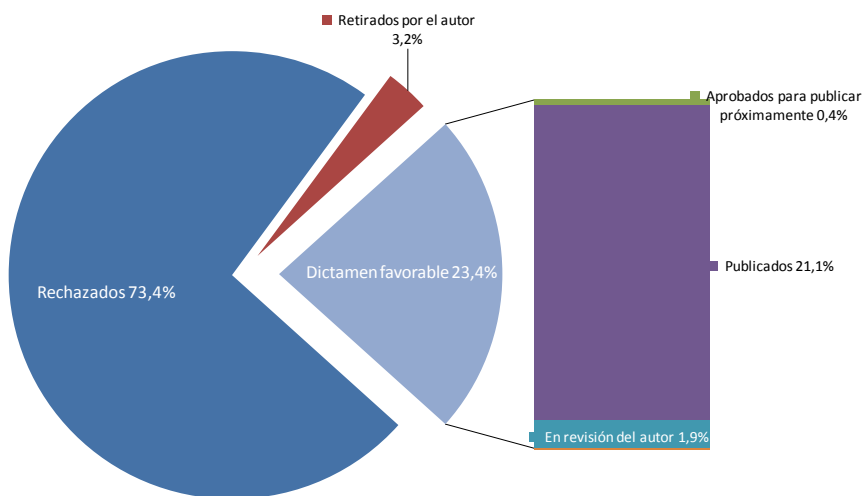
GRÁFICO 4
Situación de los trabajos recibidos en 2011
a 1 de febrero de 2012



² Ver: http://www.rieoei.org/rie_contenedor.php?numero=evaluadores&titulo=Evaluadores%20/%20Evaluadores.

De los trabajos evaluados, 124 de ellos, que representan el 23,4%, han tenido un dictamen favorable por parte de los árbitros, y 112, el 21,1% de éstos ya han sido publicados en alguna de las dos revistas. El restante (76,6%) no será publicado, bien por no pasar el arbitraje (73,4%), o bien porque los autores decidieron retirarlos (3,2%) (gráfico 5).

GRÁFICO 5
Situación de los trabajos recibidos en 2011
y arbitrados a 1 de febrero de 2012



6

4. EDICIÓN

Durante el año 2012 las tres ediciones de la versión monográfica trataron los temas: «Educación para la cultura científica», «Didáctica de la Lengua y la Literatura» y «Entornos Virtuales de Aprendizaje en Iberoamérica». En total se editaron un total de 35 artículos, de los cuales 10 fueron de encargo (tabla 1).

Los monográficos tuvieron una gran acogida en nuestra comunidad científica. El monográfico n.º 59, que trató sobre didáctica de la lengua y de la literatura, se hizo coincidir su lanzamiento con el I Congreso Iberoamericano de las Lenguas en la Educación y en la Cultura y el IV Congreso Leer.es, celebrado en Salamanca los días 5, 6 y 7. Mientras que la edición de los monográficos de cultura científica y entornos virtuales de aprendizaje, su temática estuvo vinculada a los objetivos de las Metas

TABLA 1
Revista Iberoamericana de Educación (versión monográfica)
(Año 2012)

Nº	Tema	Artículos editados
58	Educación para la cultura científica	10
59	Didáctica de la Lengua y la Literatura	13
60	Entornos Virtuales de Aprendizaje en Iberoamérica	12
	Total	25

Educativas 2021, aportando recursos y retroalimentando programas regionales como los de Iberciencia e Ibertyc, encuadrados en el marco de los Programas Cumbre.

La revista digital, de carácter mensual, toma como referencia el número del monográfico cuatrimestral; de ahí que su numeración esté condicionada a cuatro volúmenes por monográfico editado. Durante este año se publicaron 12 números con una producción total de 155 trabajos entre artículos de opinión, trabajos de investigación, estudios, recensiones y experiencias e innovaciones, se clasificaron en más de 50 temas, abarcando casi todos los campos relacionados con la educación (tabla 2).

El portal de la RIE ubicado en el sitio web de la OEI, además de alojar todos los números completos de la *Revista* desde su inicio, con índices cruzados por artículo, materia y autores, interactúa con los lectores a través de más secciones virtuales.

TABLA 2
Revista Iberoamericana de Educación (versión digital)
(Año 2012)

	N.º 58				N.º 59				N.º 60				Total
	/1	/2	/3	/4	/1	/2	/3	/4	/1	/2	/3	/4	
Investigaciones y Estudios	9	7	7	9	10	9	9	6	8	9	9	7	99
Experiencias e innovaciones	3	3	4	2	1	1	1	4	3	2	3	4	31
Opinión	0	1	1	1	1	1	1	1	0	1	0	0	8
Recensiones	2	1	2	1	1	1	1	2	1	1	2	2	17
Total	14	12	14	13	13	12	12	13	12	13	14	13	155

5. DIFUSIÓN E IMPACTO

La revista fiel a su compromiso de fortalecer su competitividad para acceder a los índices, bases de datos y repositorios de las instituciones de mayor prestigio internacional. Sigue imponiéndose el máximo nivel de exigencia, presentando una mejor accesibilidad, pertinencia y rigor de sus contenidos que den una mayor transparencia editorial, reflejando los tiempos que conlleva todo el proceso editorial de cada artículo. De esta forma seguimos adaptándonos a las exigencias de los nuevos estándares de calidad editorial y científica demandadas por las instituciones encargadas de evaluar la calidad de este tipo de revistas.

Cada número editado de la revista es enviado en boletines electrónicos a los más de 35.000 suscriptores que en la actualidad cuenta. Además, haciendo uso de las nuevas tecnologías de comunicación, su difusión se complementa con las redes sociales institucionales.

El sitio web de la revista recibió 5 millones de visitas en el año, lo que significó un promedio diario de 13.500, fueron vistas 14 millones de páginas con un promedio diario de 38.500, transfiriéndose un total de 1,19 TB. Las consultas tuvieron una duración promedio de tres minutos por cada usuario^{3,2}.

8

Entre las bases de datos y servicios de documentación en los que la *Revista Iberoamericana de Educación* se encuentra indizada o referenciada cabe destacar:

- El Índice de Revistas de Educación Superior e Investigación Educativa (IRESIE) del Instituto de Investigaciones sobre la Universidad y la Educación (ISSUE) de la Universidad Nacional Autónoma de México: <http://132.248.192.241/~iissue/www/seccion/bd_iresie/index.php?lg=cons_linea.html>.
- El Sistema Regional de Información en Línea para Revistas Científicas de América latina, el Caribe, España y Portugal (LATINDEX): <www.latindex.unam.mx>.
- El Instituto de Estudios Documentales sobre Ciencia y Tecnología (IEDCYT ex CINDOC): <www.cindoc.csic.es>.
- El *Directory of Open Access Journals* (DOAJ): <www.doaj.org>.

³ Ver: <http://stats.rieoei.org:9999/>

- La *Agence Bibliographique de l'Enseignement Supérieur* y el *Système Universitaire de Documentation* (ABES SUDOC): <www.sudoc.abes.fr>.
- El Portal de difusión de la producción científica hispana (DIALNET): <<http://dialnet.unirioja.es>>.

Finalmente, en la página web de la *RIE*, <www.rieoei.org/indexacion.htm>, puede consultarse una selección de otras instituciones donde también está catalogada.

No queremos despedirnos sin resaltar la décima posición ocupada en el ranking del índice de impacto bibliométrico de 2010 de las revistas españolas recogidas en *IN-RECS*, sitio elaborado por el grupo de investigación *EC3* de Evaluación de la Ciencia y de la Comunicación de la Universidad de Granada. En el que se recoge información estadística a partir del recuento de las citas bibliográficas con el fin de determinar la relevancia, influencia e impacto científico de las revistas españolas de ciencias sociales y jurídicas. Ciertamente es que estos datos de impacto corresponden hasta el año 2010⁴, ya que el *IN-RECS* ha dejado de realizar esta labor por falta de medios. Sin embargo, en abril de este año publicaron un artículo⁵ en el que se valoraba el impacto de las revistas, utilizando como herramienta el *google academic*, ocupando la revista iberoamericana de educación la segunda posición de mayor impacto en Educación, para los índices H y G; si bien, en este estudio no se discrimina entre la *RIE* (ver. monográfica) y la *RIE* (ver. digital).

⁵ Ver: <http://ec3noticias.blogspot.com.es/2012/04/es-posible-usar-google-scholar-para.html?pref=tw>; <http://digibug.ugr.es/handle/10481/20235>; http://digibug.ugr.es/bitstream/10481/20235/1/indiceh_ciencias_sociales.pdf

ANEXO 1 Diagrama de flujo

