

MEMORIA 2013 DE LA REVISTA IBEROAMERICANA DE EDUCACIÓN

1. INTRODUCCIÓN

La *Revista Iberoamericana de Educación (RIE)* es una publicación de carácter científico, editada por el Centro de Altos Estudios Universitarios (CAEU) de la Organización de Estados Iberoamericanos para la Educación, la Ciencia y la Cultura (OEI). Durante más de veinte años de edición viene recogiendo las opiniones más destacadas sobre temas educativos y experiencias innovadoras, en especial en la región iberoamericana.

Desde el CAEU, la RIE se encuentra dirigida por un acreditado grupo académico, compuesto por un Consejo de Redacción, órgano encargado de realizar la función de controlar la selección y la toma de decisiones de los contenidos que conforman cada número de las revistas; mientras que el Consejo Asesor y el Comité Científico, son los órganos externos encargados de marcar, orientar y redireccionar la política científica de la revista, así como las líneas de investigación a potenciar.

Hace dos años decidimos cambiar la política de edición de la revista impresa –pasando ésta a publicarse sólo en formato electrónico–. Esta situación provocó una cohabitación en la página web de la OEI de dos revistas electrónicas con el mismo nombre, pero con diferentes números de ISSN:

- La *Revista Iberoamericana de Educación (versión monográfica)* (1022-6508), de carácter cuatrimestral, que da continuidad a la antigua versión impresa, conservando la secuencia en su numeración, el mismo número de ISSN y, sobre todo, las mismas políticas de contenido en su edición, tratando un tema central de carácter monográfico, con artículos que abordan la cuestión desde distintas perspectivas teóricas o experiencias socioculturales.

- La *Revista Iberoamericana de Educación (versión no monográfica) (1681-5653)*, de periodicidad bimestral, desde julio de 2013, sigue manteniendo la función de complementar a través de sus diversas secciones, ahora a la nueva versión monográfica, en la divulgación de esos otros espacios temáticos que por su interés actual también son demandados en nuestra comunidad científica.

Esta cohabitación nos supuso realizar una pequeña reestructuración en nuestra publicación, consolidando los objetivos complementarios de cada una de ellas en su divulgación científica; en una, su carácter monográfico; en otra, su naturaleza generalista, pero manteniendo en ambas una interacción en su gestión editorial (ver diagrama de funcionamiento en anexo).

La edición anual de esta memoria, elaborada por el Consejo de Redacción en coordinación con el Consejo Asesor y el Comité Científico de la *RIE*, tiene como objetivo dar transparencia al proceso editorial en la selección y publicación de trabajos, para ello queremos hacer partícipes a nuestros lectores de las incidencias y de los datos estadísticos más relevantes que reflejaron la elaboración de sus tres números monográficos, así como la de sus respectivos boletines de la revista no monográfica, editados durante el año 2013. Para dar mayor claridad y poder facilitar su lectura, hemos optado por dividir, como en ocasiones anteriores, este proceso editorial en cuatro fases: recepción, evaluación, edición y difusión e impacto.

2

2. RECEPCIÓN

Durante el año 2013 se recibieron en nuestra redacción para gestionar 705 artículos, cifra muy similar a los 710 recibidos el año anterior, pero aun así se sigue manteniendo un incremento interanual medio del 5,3% para los últimos siete años (gráfico 1). Los trabajos llegaron desde la casi totalidad de los países que representan la región iberoamericana, escritos en los dos idiomas oficiales de la *RIE*, con una proporción aproximada del portugués respecto al español de 1 a 5, relación que se mantuvo también en su publicación (gráfico 2).

GRÁFICO 1
Trabajos recibidos
(años 2006-2013)

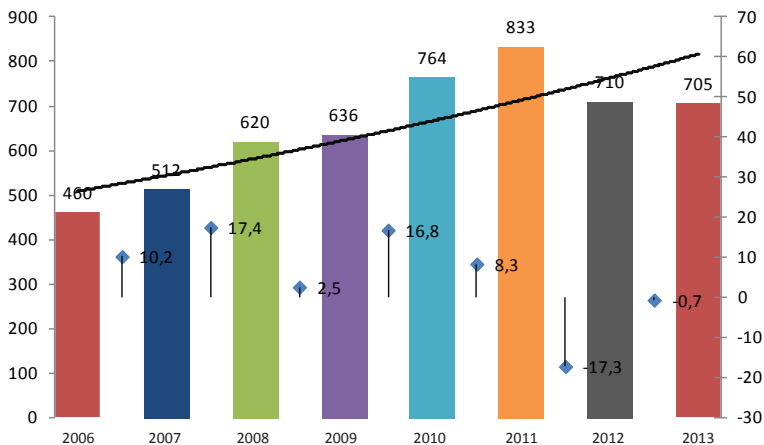
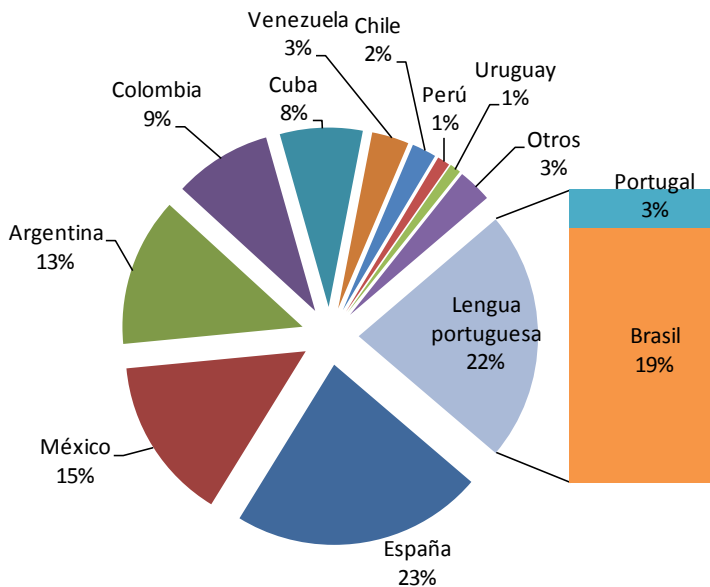


GRÁFICO 2
País de procedencia de los trabajos recibidos
(año 2013)

3

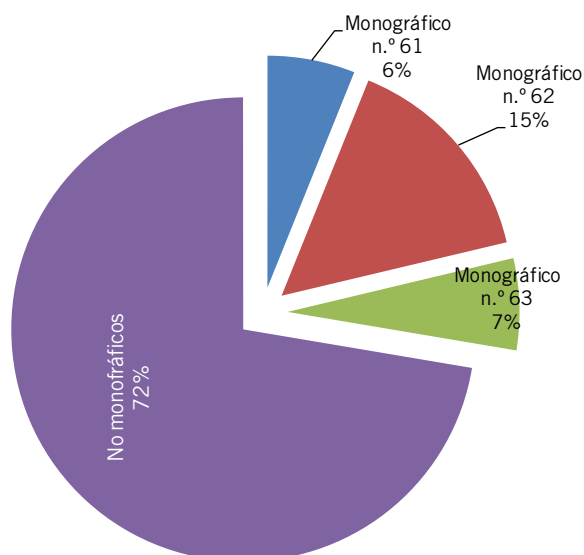


La recepción de los trabajos para ambas versiones de la RIE se canalizan a través de un formulario¹ alojado en la web de la revista, desde esta plataforma se especifican los requisitos formales para su posterior registro en una base de datos con el fin de canalizarlos, según sus características o por los descriptores propuestos por los propios autores a las diversas secciones de las revistas. Los trabajos de la versión monográfica se reciben a través de convocatorias públicas difundidas en la web de la revista, estas convocatorias se hacen eco también en los boletines digitales de suscripción gratuita y en las redes sociales institucionales, en cambio en la versión no monográfica sus aportaciones se reciben por la iniciativa libre de nuestros lectores.

De los 705 trabajos recibidos en la redacción, el 28% se postuló para algún monográfico. Su distribución fue la siguiente: 43 artículos para evaluar en el monográfico del n.º 61 (enero-abril); 107 para el n.º 62 (mayo-agosto), y 45 para el n.º 63 (septiembre-diciembre) (gráfico 3). La coordinación de estos monográficos fue asignada a expertos reconocidos

GRÁFICO 3
Trabajos recibidos
(Año 2013)

4



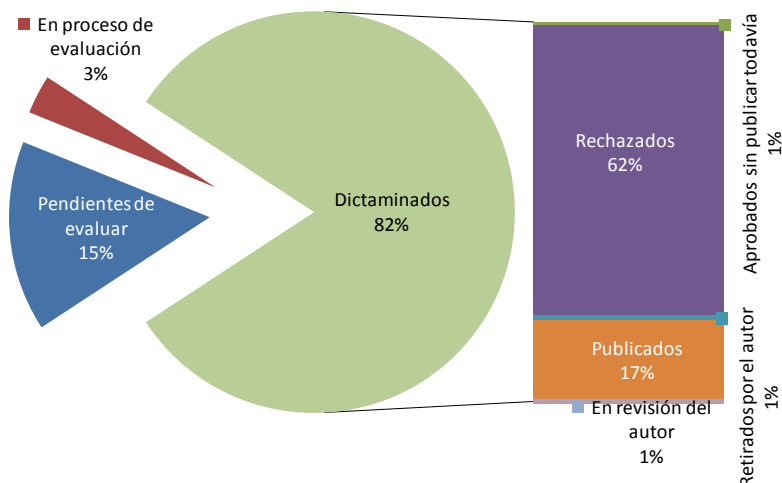
¹ Ver: http://www.rieoei.org/formulario_colaboraciones.php

en dichas áreas. Una de las características de la versión monográfica es que hasta un máximo del 50% de los artículos que lo configuran pueden ser invitados por los coordinadores. De hecho, esta situación se produjo con 3 trabajos para el n.º 61; 7 para n.º 62, y 1 para el 63.

3. EVALUACIÓN

Los trabajos recibidos, ya sean de encargo como de libre participación, cumplieron como requisito indispensable para su edición, en cualquiera de sus dos modalidades –monográfica o no monográfica–, una revisión a través del sistema ciego por pares realizada por especialistas externos al Consejo de Redacción de la RIE. Además, los artículos fueron asignados a los árbitros de acuerdo a sus competencias temáticas en educación, con el fin de conseguir la máxima calidad científica. En este año el número de evaluadores² que colaboraron fue algo superior a los cien, abarcando casi todas las nacionalidades de Iberoamérica.

GRÁFICO 4
Situación de los trabajos recibidos en 2013
(1º de marzo de 2014)



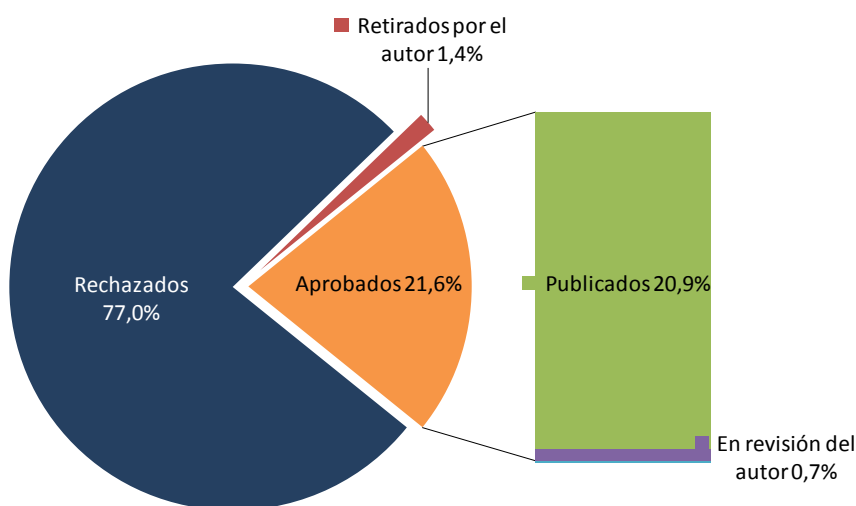
² Ver: http://www.rieoei.org/rie_contenedor.php?numero=evaluadores&titulo=Evaluadores%20%20Evaluadores.

Tomando como referencia el día 1 de marzo de 2014, fecha de cierre de esta memoria, para representar los siguientes datos estadísticos, podemos decir que de los 705 trabajos recibidos durante 2013; 575, el 82%, ya han sido evaluados, tarea que esperamos completar antes del próximo 30 de septiembre de este año (gráfico 4).

De todos los trabajos evaluados, 123 de ellos, que representan el 21,6%, han tenido un dictamen favorable por parte de los árbitros, y 119, el 20,9% de éstos ya han sido publicados en alguna de las dos revistas. El restante (78,4%) no será publicado, bien por no pasar el arbitraje (77%), o bien porque los autores decidieron retirarlos (1,4%) (gráfico 5).

GRÁFICO 5
Situación de los trabajos recibidos en 2013
y arbitrados a 1 de marzo de 2014

6



4. EDICIÓN

Durante el año 2013 las tres ediciones de la versión monográfica trataron los temas: «Cooperación educativa iberoamericana / *Cooperação educativa iberoamericana*», «El cuerpo en la escuela / *O corpo na escola*» y «Calidad de vida en el ámbito de la educación de personas con dis-

capacidad / *Qualidade de vida no âmbito da educação de pessoas com discapacidade*». En total se editaron un total de 35 artículos (tabla 1), de los cuales 11 fueron de encargo.

TABLA 1
Revista Iberoamericana de Educación (monográfica)
(año 2013)

Nº	Tema	Artículos editados
61	Cooperación educativa iberoamericana	10
62	El cuerpo en la escuela	13
63	Calidad de vida en el ámbito de la educación de personas con discapacidad	12
	Total	35

De acuerdo a los cánones exigidos en las publicaciones científicas, el porcentaje de artículos de investigación editados en ambas revistas, superaron en más del 50% los artículos que en su contenido comunican resultados de investigación originales.

Las revistas publican sus contenidos en acceso abierto, gozando de una gran acogida en nuestra comunidad científica. Hay que señalar que la edición de los monográficos, por sugerencia de nuestro Consejo Asesor, se les procura vincular bien a las temáticas impartidas en nuestros cursos o bien a los objetivos de las Metas Educativas 2021.

La revista no monográfica, de carácter bimestral desde el mes de julio del año 2013, toma como referencia el número del monográfico cuatrimestral. De ahí que su numeración esté condicionada ahora a sólo dos volúmenes por monográfico editado. En este año se publicaron 9 números con una producción total de 116 artículos, entre trabajos de investigación, ensayos, reseñas y experiencias e innovaciones, clasificados en más de 50 temas, que abarcaron casi todos los campos relacionados con la educación (tabla 2).

El portal de la RIE ubicado en el sitio web de la OEI, además de alojar todos los números completos de la *Revista* desde su inicio, con índices cruzados por artículo, materia y autores, interactúa con los lectores a través de más secciones virtuales.

TABLA 2
Revista Iberoamericana de Educación (no monográfica)
(Año 2013)

	N.º 61				N.º 62			N.º 63		Total
	/1	/2	/3	/4	/1	/2	/3	/1	/2	
Investigaciones y Estudios	10	6	8	8	8	8	9	5	10	72
Experiencias e innovaciones	1	5	3	3	1	1	0	4	2	20
Recensiones	1	2	1	3	4	5	2	3	3	24
Total	12	13	12	14	13	14	11	12	15	116

5. DIFUSIÓN E IMPACTO

La revista fiel a su compromiso de fortalecer su competitividad para acceder a los índices, bases de datos y repositorios de las instituciones de mayor prestigio internacional, sigue imponiéndose el máximo nivel de exigencia, presentando una mejor accesibilidad, pertinencia y rigor de sus contenidos que den una mayor transparencia editorial, reflejando los tiempos que conlleva todo el proceso editorial de cada artículo. De esta forma seguimos adaptándonos a las exigencias de los nuevos estándares de calidad editorial y científica demandadas por las instituciones encargadas de evaluar la calidad de este tipo de revistas.

Cada número editado de la revista es enviado en boletines electrónicos a los más de 35.000 suscriptores que en la actualidad cuenta. Además, haciendo uso de las nuevas tecnologías de comunicación, su difusión se complementa con las redes sociales institucionales.

El sitio web de la revista recibió 4 millones de visitas en el año, lo que significó un promedio diario de 11.000, fueron vistas 13 millones de páginas con un promedio diario de 38.000, transfiriéndose al día un total de 3,44 GB. Las consultas tuvieron una duración promedio de tres minutos por cada usuario³.

³ Ver: <http://stats.rieoei.org:9999/>

Entre las bases de datos y servicios de documentación en los que la *Revista Iberoamericana de Educación* se encuentra indizada o referenciada cabe destacar:

- El Índice de Revistas de Educación Superior e Investigación Educativa (IRESIE) del Instituto de Investigaciones sobre la Universidad y la Educación (ISSUE) de la Universidad Nacional Autónoma de México: <http://132.248.192.241/~iissue/www/seccion/bd_iresie/index.php?lg=cons_linea.html>.
- El Sistema Regional de Información en Línea para Revistas Científicas de América latina, el Caribe, España y Portugal (LATINDEX): <www.latindex.unam.mx>.
- El Instituto de Estudios Documentales sobre Ciencia y Tecnología (IEDCYT EX CINDOC): <www.cindoc.csic.es>.
- El *Directory of Open Access Journals* (DOAJ): <www.doaj.org>.
- La *Agence Bibliographique de l'Enseignement Supérieur* y el *Système Universitaire de Documentation* (ABES SUDOC): <www.sudoc.abes.fr>.
- El Portal de difusión de la producción científica hispana (DIALNET): <<http://dialnet.unirioja.es>>.

No queremos despedirnos sin señalar que el IN-RECS (Grupo de investigación EC3: Evaluación de la Ciencia y de la Comunidad Científica), perteneciente a la Universidad de Granada, aparece indexada la RIE monográfica en el segundo cuartil y la RIE digital en el último. Sin embargo, estos datos estadísticos cambiaron por completo para la RIE, cuando por índole económico este mismo grupo EC3 no estaba en condiciones de presentar sus resultados en 2012, y para adelantar resultados tomó como alternativa más eficiente a Google Scholar de fuente para su cálculo⁴. Los resultados de este estudio nos colocaron en la segunda posición entre las revistas más citadas de educación para los índices H y G, si bien es cierto que dicha investigación no discriminó entre ambas versiones.

⁵ Esta línea de trabajo se centra en el uso de fuentes de información alternativas a las ofrecidas por las grandes bases de datos multidisciplinares de la ciencia (ISI y Scopus), y en el estudio de la solvencia de Google Scholar como fuente válida para análisis bibliométricos. Ver: <http://ec3noticias.blogspot.com.es/2012/04/es-posible-usar-google-scholar-para.html?sref=tw>

ANEXO 1

Diagrama de flujo

MONOGRÁFICA
(ISSN: 1022-6508)

REVISTA IBEROAMERICANA DE EDUCACIÓN

NO MONOGRÁFICA
(ISSN: 1681-5653)

