

MEMORIA 2014 DE LA REVISTA IBEROAMERICANA DE EDUCACIÓN

Andrés Viseras Nogueira

Organización de Estados Iberoamericanos (OEI), España

1. INTRODUCCIÓN

La Revista Iberoamericana de Educación (RIE) es una publicación de carácter científico, editada por el Centro de Altos Estudios Universitarios (CAEU) de la Organización de Estados Iberoamericanos para la Educación, la Ciencia y la Cultura (OEI). En ella se recogen las opiniones más destacadas sobre temas educativos y experiencias innovadoras. Desde hace más de dos décadas es un referente en nuestra comunidad educativa y un testigo privilegiado de la evolución de la educación, así como un reconocido medio de difusión de los avances en la investigación y la innovación en este campo, tanto desde una perspectiva nacional como internacional, prestando especial atención a la región iberoamericana.

Las nuevas tendencias en materia de publicaciones científicas, en las que prevalecen las ediciones electrónicas sobre las de papel, forzó a cambiar en el año 2012 la política de edición de la revista impresa, pasando a publicarse sólo en formato electrónico con acceso abierto. Eventualmente se imprimen algunos ejemplares para determinados eventos institucionales, y de manera excepcional se hacen grandes tiradas en papel cuando la RIE es coeditada o financiada por otras instituciones que lo requieran.

La revista, de periodicidad cuatrimestral y de carácter monográfico, trata en cada número un tema central, con ensayos e investigaciones que abordan la cuestión desde distintas perspectivas teóricas o experiencias socioculturales. Con carácter extraordinario, en su propósito de ampliar su divulgación científica, complementa los monográficos con números especiales en los que se abordan otros espacios temáticos, que por su innovación e interés nos demanda nuestra comunidad educativa.

Desde el CAEU, la RIE se encuentra dirigida por un acreditado grupo académico que conforma el Consejo de Redacción, órgano inter-

no encargado de la selección y edición de los números monográficos y especiales. Entre sus funciones además se encuentra la de velar por la calidad editorial de la publicación y su indexación en repositorios, bases de datos e índices de impacto; mientras que el Consejo Asesor y el Comité Científico, son los órganos externos encargados de marcar, orientar y redireccionar la política científica de la revista, así como las líneas de investigación a potenciar.

La edición anual de esta *Memoria*, elaborada por el Consejo de Redacción en coordinación con el Consejo Asesor y el Comité Científico de la RIE, tiene como objetivo dar transparencia al proceso editorial en la selección y publicación de trabajos; para ello queremos hacer partícipes a nuestros lectores de las incidencias y de los datos estadísticos más relevantes que reflejaron la elaboración de sus tres números monográficos, así como la de sus números especiales editados durante el año 2014.

Para dar mayor claridad, y con el fin de poder facilitar su lectura, hemos optado por dividir, como en ocasiones anteriores, este proceso editorial en cuatro fases: recepción, evaluación, edición y difusión e impacto.

2

2. RECEPCIÓN

Durante el año 2014 se recibieron 578 artículos para gestionar en nuestra redacción, cifra algo inferior a los 705 recibidos el año anterior, pero aun así, se sigue manteniendo un incremento interanual medio del 2,2% para los últimos nueve años (gráfico 1). Los trabajos llegaron desde la casi totalidad de los países que representan la región iberoamericana, escritos en los dos idiomas oficiales de la RIE, con una proporción aproximada del portugués respecto al español de 1 a 5, relación que se mantuvo también en su publicación (gráfico 2).

La recepción de los trabajos tanto para los números monográficos como para los especiales de la RIE se canaliza a través de un formulario¹ alojado en la web de la revista, desde esta plataforma se especifican los requisitos formales para su posterior registro en una base de datos con el fin de asignarlos, según sus características o los descriptores propuestos por los propios autores, a las diversas secciones de la revista.

¹ Ver: http://www.rieoei.org/formulario_colaboraciones.php

GRÁFICO 1
Trabajos recibidos en la RIE
2006-2014

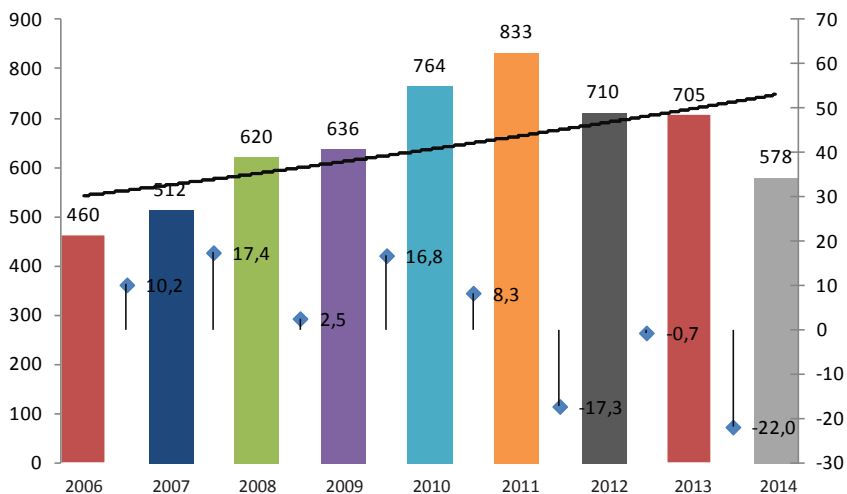
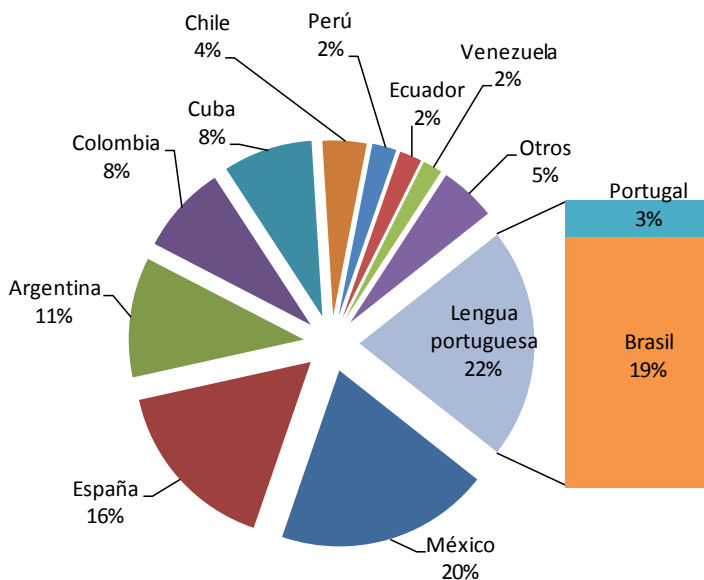


GRÁFICO 2
País de procedencia de los trabajos recibidos en la RIE
2014

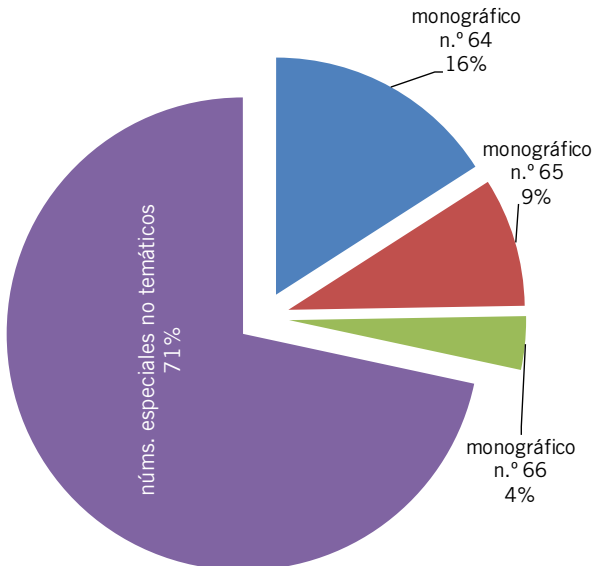


Los trabajos para los monográficos se reciben a través de convocatorias públicas difundidas en la web de la revista, de estas convocatorias se hacen eco también nuestros boletines digitales de suscripción gratuita y las redes sociales corporativas. Sin embargo, para los números especiales sus aportaciones se reciben por la iniciativa libre de nuestros lectores.

De los 578 trabajos recibidos en la redacción, el 29% se postuló para algún monográfico. Su distribución fue la siguiente: 92 artículos para evaluar en el monográfico del n.º 64 (enero-abril); 51 para el n.º 65 (mayo-agosto), y 21 para el n.º 66 (septiembre-diciembre) (gráfico 3). Una de las características de los monográficos es que hasta un máximo del 40% de los artículos que lo configuran pueden ser invitados por los coordinadores. De hecho, esta situación se produjo con dos trabajos para el n.º 64 y tres para el 66.

GRÁFICO 3
Distribución por temática de los trabajos recibidos
2014

4



3. EVALUACIÓN

Los trabajos recibidos, ya sean de encargo o de libre participación, cumplieron como requisito indispensable para su edición tanto en los monográficos como en sus especiales una revisión a través del sistema ciego por pares, realizada por especialistas externos al Consejo de Redacción de la RIE.

En la evaluación de los monográficos los coordinadores son los encargados de asignar sus revisores. En los números especiales la competencia corre a cargo de los editores de la revista que, de acuerdo a los méritos académicos, científicos, experiencia profesional y vinculación a las temáticas educativas, son asignados con el fin de conseguir la máxima calidad científica. Este año el número de evaluadores² que colaboraron fue algo superior a los cien, abarcando casi todas las nacionalidades de Iberoamérica.

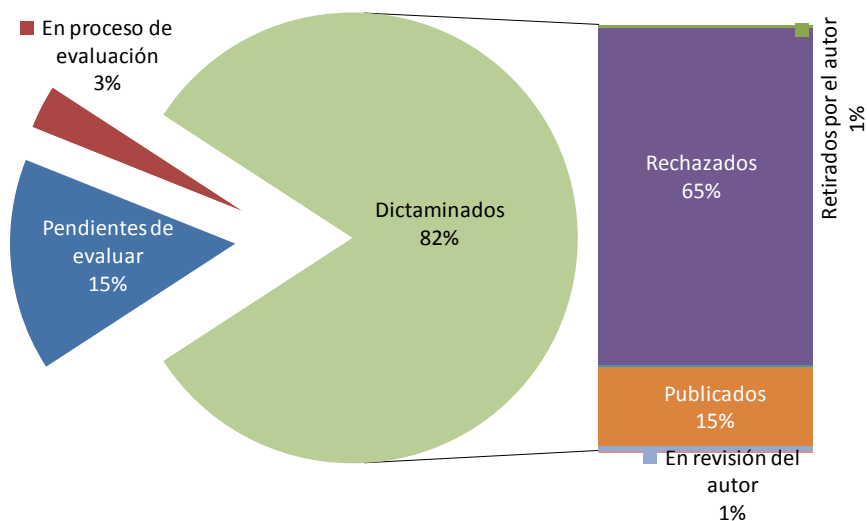
Los revisores utilizan para su informe un protocolo de evaluación, consistente en una matriz proporcionada por el equipo editor en la que se valoran y argumentan los *contenidos* (estructura metodológica, sustento teórico y/o científico, originalidad, actualidad e interés del tema desarrollado, relevancia del trabajo, coherencia y cohesión) y los *aspectos formales* (calidad en la redacción, organización y estructuración del texto, gráficos, citas y bibliografía...).

Tomando como referencia el día 1 de mayo de 2015, fecha de cierre de esta *Memoria*, para representar los siguientes datos estadísticos, podemos decir que de los 578 trabajos recibidos durante 2014; 472, el 82%, ya ha sido evaluado; el 3% está en proceso de evaluación y el 15% restante, fieles a nuestro compromiso, se completará antes del próximo 30 de julio de este año (gráfico 4).

De todos los trabajos evaluados, 95 de ellos, que representan el 20,1%, han tenido un dictamen favorable por parte de los revisores, y 88, el 18,6% de éstos ya han sido publicados en algún número de la revista. El restante (79,9%) no será publicado, bien por no pasar el arbitraje (78,8%), o bien porque los autores decidieron retirarlos (1,1%) (gráfico 5).

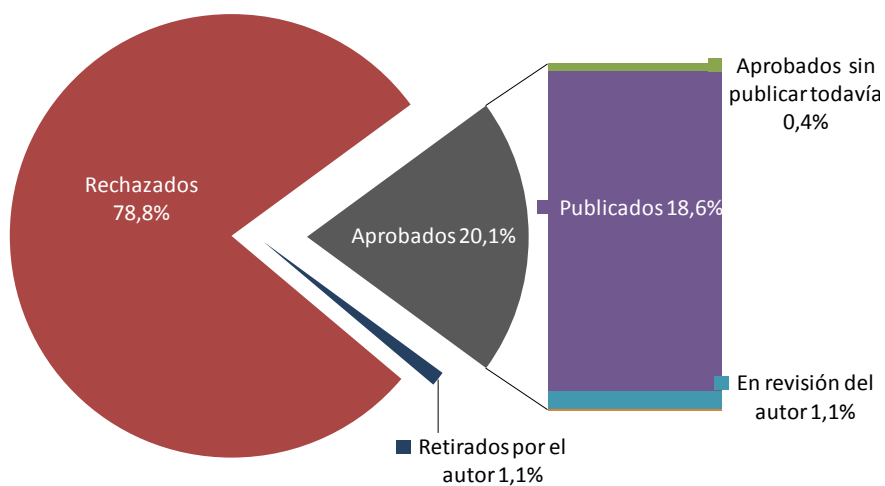
² Ver: http://www.rieoei.org/rie_contenedor.php?numero=evaluadores

GRÁFICO 4
Estado de los trabajos recibidos en 2014
01/05/2015



6

GRÁFICO 5
Situación de los trabajos arbitrados, recibidos en 2014
01/05/2015



4. EDICIÓN

El portal de la RIE ubicado en el sitio web de la OEI es la plataforma que le da visibilidad. Este año se ha reestructurado haciéndola más amigable, funcional e intuitiva. En ella además de alojar todos los números completos de la *Revista* desde su inicio, con índices cruzados por artículo, materia y autores, interactúa con los lectores a través de otras secciones virtuales.

La revista publica sus contenidos en acceso abierto, gozando de una gran acogida en nuestra comunidad científica. Hay que señalar que en la edición de los monográficos, por sugerencia de nuestro Consejo Asesor, procuran vincularse a las temáticas impartidas en nuestros cursos o a los objetivos de las Metas Educativas 2021.

Durante el año 2014 los tres volúmenes monográficos 64, 65 y 66 trataron respectivamente los temas: «Evaluación educativa: nuevos escenarios, tendencias y desafíos en el siglo XXI / *Avaliação educativa: novos cenários, tendências e desafios no século XXI*»; «Formación docente continua y nuevas tecnologías. El desafío de cambiar mientras se enseña / *Formação docente continua e novas tecnologias. O desafio de mudar enquanto ensina-se*» y «Entornos escolares saludables. Prevención de riesgos psíquicos y promoción de la salud mental / *Ambientes escolares saudáveis: Prevenção de riscos psíquicos e promoção da saúde mental*».

Entre ensayos, investigaciones y reseñas se editaron un total de 126 artículos, de los que 35 fueron a los monográficos y 91 a sus suplementos especiales, que clasificados en más de 50 temas abarcan casi todos los campos relacionados con la educación, y que son accesibles de forma independiente también a través de su Índice temático³.

La relación de estudios editados, que en su contenido comunicaron resultados de investigación originales, fue de 74 a 32 respecto a los ensayos; representando un 70%, porcentaje suficiente para considerar a la RIE dentro de la categoría de publicación científica, de acuerdo a los cánones exigidos por algunas agencias de evaluación.

³ http://www.rieoei.org/indice_tematico.php

La numeración de los suplementos especiales toma como referencia el número del volumen monográfico del cuatrimestre de la fecha de su publicación. Agregándoles, además, una numeración secuencial, que se inicia y finaliza en dicho periodo. Este año se publicaron seis números especiales (dos por volumen) (tabla 1).

TABLA 1

Distribución de los artículos editados en la RIE 2014

Volumen / Fecha	Ensayos	Investigaciones	Recensiones	Total
vol. 64 (enero-abril)	5	7	0	12
vol. 64, núm. 1 (especial) (15/01/14)	4	9	6	19
vol. 64, núm. 2 (especial) (15/03/14)	6	7	1	14
vol. 65 (mayo-agosto)	3	7	0	10
vol. 65, núm. 1 (especial) (15/05/14)	6	7	3	16
vol. 65, núm. 2 (especial) (15/07/14)	1	9	3	13
vol. 66 (septiembre-diciembre)	1	12	0	13
vol. 66, núm. 1 (especial) (15/09/14)	2	8	3	13
vol. 66, núm. 2 (especial) (15/11/14)	4	8	4	16
Total	32	74	20	126

5. DIFUSIÓN E IMPACTO

La revista fiel a su compromiso de fortalecer su competitividad para acceder a los índices, bases de datos y repositorios de las instituciones de mayor prestigio internacional, sigue imponiéndose el máximo nivel de exigencia, presentando una mejor accesibilidad, pertinencia y rigor de sus contenidos que den una mayor transparencia editorial, reflejando los tiempos que conlleva todo el proceso editorial de cada artículo.

De esta forma seguimos adaptándonos a las exigencias de los nuevos estándares de calidad editorial y científica demandadas por las instituciones encargadas de evaluar la calidad de este tipo de revistas. Como resultado de este compromiso se ha superado este año el proceso de evaluación de la calidad editorial y científica, recibiendo el sello de calidad a las revistas científicas españolas otorgado por la FECYT.

Cada número editado de la revista es enviado en boletines electrónicos a los cerca de 40.000 suscriptores que en la actualidad cuenta. Además, haciendo uso de las nuevas tecnologías de comunicación, su difusión se complementa con las redes sociales institucionales.

El sitio web de la revista recibió 4 millones de visitas en el año, lo que significó un promedio diario de 11.000, fueron vistas 13 millones de páginas con un promedio diario de 38.000, transfiriéndose al día un total de 3,44 GB. Las consultas tuvieron una duración promedio de tres minutos por cada usuario⁴.

Entre las bases de datos y servicios de documentación en los que la *Revista Iberoamericana de Educación* se encuentra indizada o referenciada cabe destacar:

- El Índice de Revistas de Educación Superior e Investigación Educativa (IRESIE) del Instituto de Investigaciones sobre la Universidad y la Educación (ISSUE) de la Universidad Nacional Autónoma de México: <http://132.248.192.241/~iissue/www/seccion/bd_iresie/index.php?lg=cons_linea.html>.
- El Sistema Regional de Información en Línea para Revistas Científicas de América latina, el Caribe, España y Portugal (LATINDEX): <www.latindex.unam.mx>.
- El Instituto de Estudios Documentales sobre Ciencia y Tecnología (IEDCYT ex CINDOC): <www.cindoc.csic.es>.
- El *Directory of Open Access Journals* (DOAJ): <www.doaj.org>.
- La *Agence Bibliographique de l'Enseignement Supérieur* y el *Système Universitaire de Documentation* (ABES SUDOC): <www.sudoc.abes.fr>.
- El Portal de difusión de la producción científica hispana (DIALNET): <<http://dialnet.unirioja.es>>.
- La Plataforma Open Access de Revistas Científicas Electrónicas Españolas y Latinoamericanas e-Revistas, del Consejo Superior de Investigaciones Científicas (CSIC) con el fin de contribuir a la difusión y visibilidad de las revistas científicas publicadas en América Latina, Caribe, España y Portugal. <http://www.erevistas.csic.es>.

³ Ver: <http://stats.rieoei.org:9999/>

DIAGRAMA DE FLUJO

REVISTA IBEROAMERICANA DE EDUCACIÓN

MONOGRÁFICOS

ESPECIALES

