

# MEMORIA 2011 DE LA REVISTA IBEROAMERICANA DE EDUCACIÓN

## INTRODUCCIÓN

La *Revista Iberoamericana de Educación (RIE)* es una publicación de carácter científico, editada por el Centro de Altos Estudios Universitarios (CAEU) de la Organización de Estados Iberoamericanos para la Educación, la Ciencia y la Cultura (OEI). Durante diecinueve años de edición viene recogiendo las opiniones más destacadas sobre temas educativos y experiencias innovadoras, en especial en la región iberoamericana.

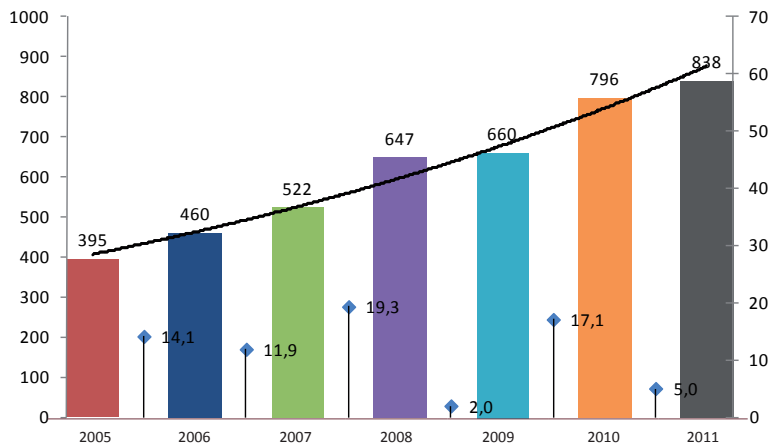
La edición anual de esta memoria, elaborada por el Consejo de Redacción en coordinación con el Consejo Asesor y el Comité Científico de la *RIE*, tiene como objetivo dar transparencia al proceso editorial en la selección y publicación de trabajos, para ello queremos hacer partícipes a nuestros lectores de las incidencias y de los datos estadísticos más relevantes que reflejaron la elaboración de sus tres números impresos, así como la de sus respectivos boletines de la revista digital, editados durante el año 2011. Para dar mayor claridad y poder facilitar su lectura, hemos optado dividir, como en ocasiones anteriores, este proceso editorial en cuatro fases: recepción, evaluación, edición y difusión.

1

## 1. RECEPCIÓN

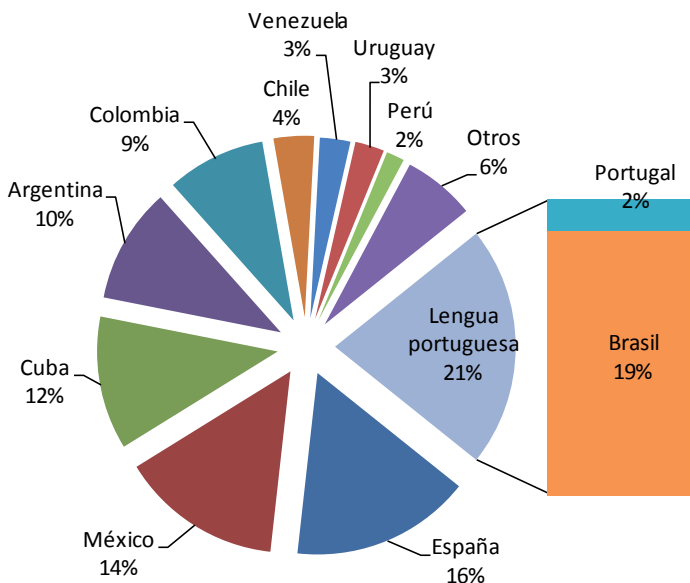
Durante el año 2011 se recibieron en nuestra redacción para evaluar 838 artículos, cifra superior a los 796 recibidos en el año anterior, manteniendo durante estos últimos años un incremento interanual medio del 11,6% (gráfico 1). Los trabajos nos llegaron desde la casi totalidad de los países que representan la región iberoamericana, escritos en los dos idiomas oficiales de la *RIE*, con una proporción aproximada del portugués respecto al español de 1 a 5, relación que se mantuvo también para su publicación (gráfico 2).

**GRÁFICO 1**  
**Trabajos recibidos**  
**(Años 2005-2011)**

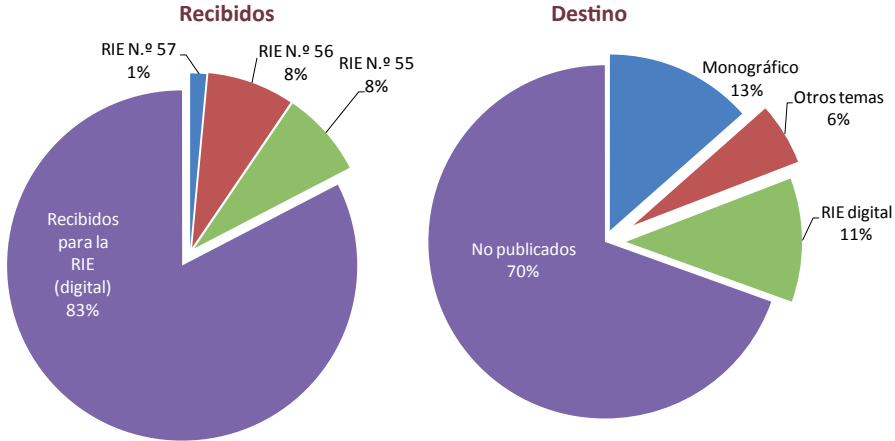


2

**GRÁFICO 2**  
**País de procedencia de los trabajos recibidos**  
**(Año 2011)**



**GRÁFICO 3**  
**Porcentaje de trabajos recibidos**  
**y destino de los postulados al monográfico**  
**(Año 2011)**



La recepción de trabajos se hace a través de un formulario alojado en la página web de la revista ([http://www.rieoei.org/formulario\\_colaboraciones.php](http://www.rieoei.org/formulario_colaboraciones.php)), es en esta página donde se especifican las normas y condiciones para su posterior registro en la base y canalización, según su características, a las diversas secciones de la revista.

Los artículos postulados a los monográficos de la revista impresa llegan por la misma vía. Para su recepción se anuncian convocatorias públicas: a través de la web de la revista, de los boletines digitales de suscripción gratuita y de las redes sociales institucionales.

De todos los trabajos que se recibieron en la redacción, casi el 20% se registraron para los tres monográficos de ese año. Distribuyéndose de la siguiente manera: 64 artículos para evaluar en el monográfico del n.º 55 (enero-abril); 65 para el n.º 56 (mayo-agosto) y 7 para el n.º 57 (septiembre-diciembre) (gráfico 3). La gestión de los monográficos fue asignada para su coordinación a expertos reconocidos en dichas áreas.

## 2. EVALUACIÓN

Todos los trabajos recibidos, tanto los de encargo como los de libre participación, cumplieron como requisito indispensable para su edición, en cualquiera de sus modalidades –impresa o digital–, una revisión

a través del sistema **ciego por pares** realizada por especialistas externos al Consejo de Redacción de la RIE y de la OEI. Además, estos fueron asignados a los árbitros de acuerdo a sus competencias temáticas en educación, con el fin de conseguir la máxima calidad científica.

Hay que señalar que de las contribuciones recibidas en el año 2010 para la convocatoria del monográfico n.º 54. Cambio y mejora escolar, coordinado por los profesores F. Javier Murillo y Marcela Román, y tras los dictámenes muy favorables, por parte de los árbitros externos, para la publicación de muchas de ellas, decidimos no abrir una nueva convocatoria para el primer número del año 2011 y utilizar parte de este material en la edición de un segundo monográfico con la misma temática. Asimismo ha que destacar el gran éxito de participación que tuvo la convocatoria del monográfico sobre el modelo 1 a 1.

Tomando como referencia el día 30 de marzo de 2012, fecha de cierre de esta Memoria, para representar los siguientes datos estadísticos, podemos decir que de los 838 trabajos recibidos durante 2011, 366, el 43,7%, ya han sido evaluados, tarea que esperamos completar antes del próximo 30 de noviembre de este año (gráfico 4).

4

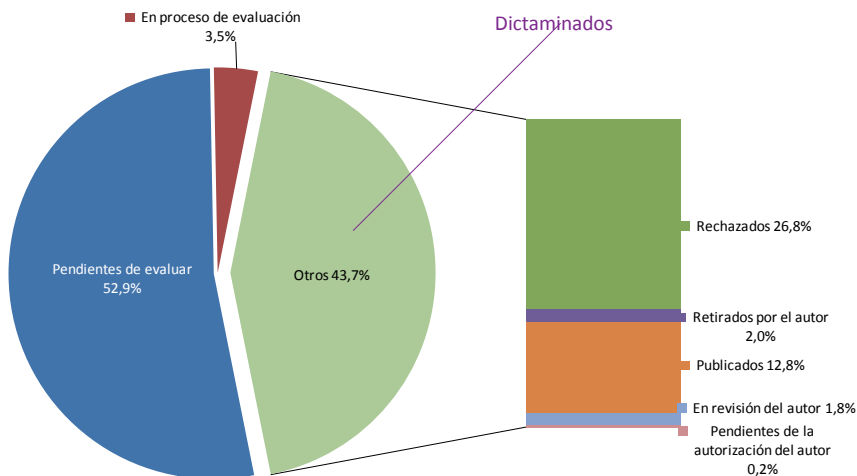
De los trabajos evaluados, 124 de ellos, que representan el 34%, han tenido un dictamen favorable por parte de los árbitros, y 107, el 29%, del total ya se encuentran publicados en alguna de las dos modalidades de la revista. El 66% restante no será publicado, bien por no pasar el arbitraje (61%), o bien porque los autores decidieron retirarlos (5%) (gráfico 5).

### 3. EDICIÓN

Durante el año 2011 las tres ediciones de la versión impresa trataron, de forma monográfica, los temas: «Cambio y mejora escolar», «Modelo 1 a 1» y «Espacio Iberoamericano del conocimiento» (tabla 1). Entre la sección monográfica, otros temas y las reseñas, se editaron un total de 51 artículos en papel (tabla 2).

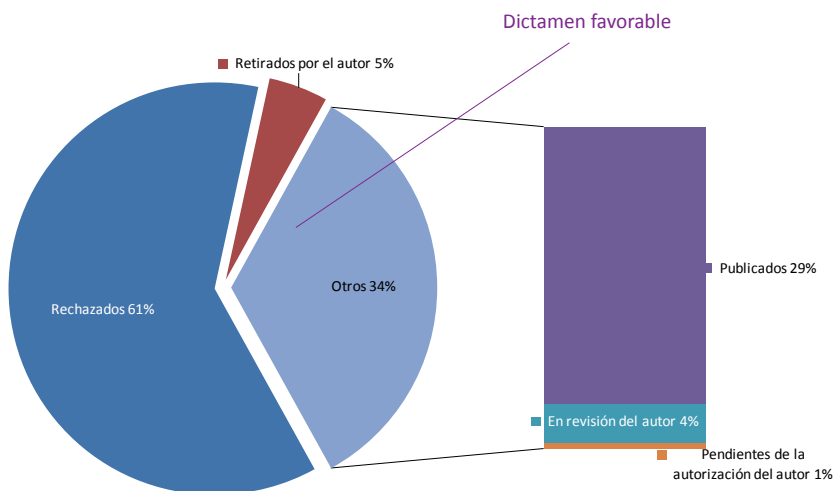
Debido al incremento de trabajos recibidos para publicar en la revista digital, este año dejó de tener una periodicidad quincenal, y pasó a ser mensual, con el fin de llevar a cabo una mejor gestión y clasificación que mejore más su visibilidad y calidad.

**GRÁFICO 4**  
Situación de los trabajos recibidos en 2011  
a 1 de febrero de 2012



**GRÁFICO 5**  
Situación de los trabajos recibidos en 2011  
y arbitrados a 1 de febrero de 2012

5



**TABLA 1**  
Temas tratados en la *Revista Iberoamericana de Educación*  
(Año 2011)

Nº	Monográfico	Otros temas
55	Cambio y mejora en la educación	Educación en valores Teoría de la educación Enseñanza a distancia Enseñanza de la lectura
56	Modelo 1 a 1	Calidad de la educación Enseñanza de la matemática Formación docente Desarrollo curricular
57	Espacio Iberoamericano del Conocimiento	Educación y nuevas tecnologías Recursos didácticos Fracaso escolar

**TABLA 2**  
Artículos editados en la *Revista Iberoamericana de Educación*  
(Año 2011)

	N.º 55	N.º 56	N.º 57	Total
Monográfico	7	6	6	19
Otros temas	4	4	3	11
Recensiones	7	8	6	21
Total	18	18	15	51

6

**TABLA 3**  
Artículos editados a través de los boletines  
en la *Revista Iberoamericana de Educación digital*  
(Año 2011)

	N.º 55					N.º 56				N.º 57	Total
	/1	/2	/3	/4	/5	/1	/2	/3	/4	/1	
De los lectores	9	12	7	9	10	12	10	12	10	8	99
E+I	3	1	5	4	2	2	2	1	2	4	26
Opinión	2	1	1	1	1	0	1	0	0	0	7
Recensiones	1	1	1	1	0	0	1	1	1	1	8
Entrevistas	0	0	0	0	0	1	0	0	0	0	1
Debates	2	2	0	2	0	3	2	1	1	1	14
Total	17	17	14	17	13	18	16	15	14	14	155

La revista digital editada a través de los boletines mensuales fueron tomando como referencia el número de la última revista impresa publicada. Durante este año se publicaron 155 trabajos, entre debates, entrevistas, artículos de opinión, investigación, estudios, reseñas y experiencias e innovaciones, clasificados en más de cincuenta temas que abarcaron, prácticamente, todos los campos relacionados con la educación (tabla 3).

El portal de la RIE ubicado en el sitio web de la OEI, además de alojar todos los números completos de la *Revista* desde su inicio, con índices cruzados por artículo, materia y autores, interactúa con los lectores

**TABLA 4**  
**Distribución de la *Revista Iberoamericana de Educación***  
**por países a través de las oficinas regionales y nacionales de la OEI**  
**(Año 2011)**

<b>Oficinas regionales y nacionales</b>	<b>Revistas</b>
BUENOS AIRES (Argentina / Uruguay)	310
BRASILIA (Brasil)	445
BOGOTÁ (Colombia y Venezuela)	130
SAN SALVADOR (Costa Rica, El Salvador y Guatemala)	125
MÉXICO (México, Puerto Rico y Cuba)	290
LIMA (Bolivia / Perú)	60
QUITO (Ecuador)	25
TEGUCIGALPA (Honduras)	10
SANTIAGO (Chile)	60
MANAGUA (Nicaragua)	10
ASUNCIÓN (Paraguay)	10
PANAMÁ (Panamá)	15
SANTO DOMINGO (Rep. Dominicana)	10
MADRID (Europa, Guinea Ecuatorial y resto del mundo)	500
<b>TOTAL</b>	<b>2000</b>

a través de más secciones virtuales, consistentes en tabloneros de anuncios, debates propuestos por los usuarios, información dinámica con imágenes de novedades de libros enlazados con sus respectivas editoriales, etcétera.

#### 4. DIFUSIÓN E IMPACTO

La edición impresa durante 2011 editó 2.000 ejemplares para el número 55, que se distribuyeron a través de nuestras oficinas en Iberoamérica (tabla 4). Manteniendo además el sistema de intercambio habitual a través de canje de publicaciones con más de trescientos centros de documentación, especializados en ciencias sociales y humanidades, de las distintas universidades e instituciones de referencia en la región iberoamericana, que revierte sus resultados en los fondos de los numerosos centros de recursos documentales e informáticos de las oficinas de la Organización.

8

A partir del número siguiente se decidió a cambiar la política de edición y distribución de la revista impresa, siguiendo las nuevas tendencias de mercado en ediciones científicas, donde prevalecen las ediciones electrónicas sobre las de papel, además de continuar fortaleciendo el compromiso adquirido por la OEI con el medioambiente y la sostenibilidad. Así, de forma gradual, del número 56 se redujo la tirada a 450 ejemplares y del número 57 apenas se editaron 200, que sirvieron para cubrir los compromisos adquiridos con los autores y los suscriptores de pago, con la finalidad de que a partir del año 2012 los números monográficos solo se publiquen en formato electrónico.

En cuanto a la versión digital, los 155 trabajos publicados en los boletines de la revista se distribuyeron a través de 10 números, cada uno de los cuales fue enviado a más de 31.000 suscriptores. El sitio web de la revista recibió más de 7,4 millones de visitas en el año, lo que significó un promedio diario de 20.280, y fueron vistas 17,4 millones de páginas con un promedio diario de 47.790, transfiriéndose un total 1,38 TB. Las consultas tuvieron una duración promedio de casi dos minutos y medio por cada usuario<sup>1</sup>.

---

<sup>1</sup> <http://stats.rieoei.org:9999/>



Entre las bases de datos y servicios de documentación en los que la *Revista Iberoamericana de Educación* se encuentra indizada o referenciada cabe destacar:

- El Índice de Revistas de Educación Superior e Investigación Educativa (IRESIE) del Instituto de Investigaciones sobre la Universidad y la Educación (ISSUE) de la Universidad Nacional Autónoma de México: <[http://132.248.192.241/~iissue/www/seccion/bd\\_iresie/index.php?lg=cons\\_linea.html](http://132.248.192.241/~iissue/www/seccion/bd_iresie/index.php?lg=cons_linea.html)>.
- El Sistema Regional de Información en Línea para Revistas Científicas de América latina, el Caribe, España y Portugal (LATINDEX): <[www.latindex.unam.mx](http://www.latindex.unam.mx)>.
- El Instituto de Estudios Documentales sobre Ciencia y Tecnología (IEDCYT ex CINDOC): <[www.cindoc.csic.es](http://www.cindoc.csic.es)>.
- El *Directory of Open Access Journals* (DOAJ): <[www.doaj.org](http://www.doaj.org)>.
- La *Agence Bibliographique de l'Enseignement Supérieur* y el *Système Universitaire de Documentation* (ABES SUDOC): <[www.sudoc.abes.fr](http://www.sudoc.abes.fr)>.
- El Portal de difusión de la producción científica hispana (DIALNET): <<http://dialnet.unirioja.es>>.

Finalmente, en la página web de la RIE, <[www.rieoei.org/indexacion.htm](http://www.rieoei.org/indexacion.htm)>, puede consultarse una selección de otras instituciones donde también está catalogada.

No queremos despedirnos sin resaltar la décima posición ocupada en el ranking del índice bibliométrico de 2010 de las revistas españolas recogidas en IN-RECS<sup>2</sup>, sitio elaborado por el grupo de investigación EC3 de Evaluación de la Ciencia y de la Comunicación de la Universidad de Granada. En el que se recoge información estadística a partir del recuento de las citas bibliográficas con el fin de determinar la relevancia, influencia e impacto científico de las revistas españolas de ciencias sociales y jurídicas, de los autores que publican en las mismas y de las instituciones a que estos se adscriben, permitiendo conocer de manera individualizada las citas bibliográficas que reciben los trabajos publicados en revistas científicas españolas con lo que es posible conocer el impacto real que han tenido en la comunidad científica a la que se dirigen.

<sup>2</sup> <http://ec3.ugr.es/in-recs/ii/Educacion-2010.htm>